



COVID-19 i Danmark

Fokusrapport: Udbrud på grundskoler

18. november 2020

Der har i takt med udbredelsen af epidemien med covid-19 været et stigende behov for et nationalt overblik over smittespredning og omfang af smitte med covid-19 på landets grundskoler. På den baggrund har Statens Serum Institut (SSI) i samarbejde med Danmarks Statistik (DST) etableret en løbende monitorering af mulige udbrud af covid-19 på grundskoler baseret på registerdata. Denne løbende monitorering skal være med til at sikre et bedre datagrundlag til at følge og vurdere udviklingen af covid-19 epidemien på grundskolerne samt understøtte eventuelle forebyggende tiltag på skoler.

Opgørelserne baserer sig på en kobling af data fra registre, og det er derfor ikke muligt at sige præcist, om og hvordan smitten med covid-19 har spredt sig på og omkring skolerne. Det er ud fra opgørelserne ikke muligt at sige, hvorvidt elever der er inkluderet i et muligt udbrud faktisk er smittet på skolen, og det forventes at en del af smitten sker uden for skolen i takt med at smittetrykket i samfundet stiger. Rapporten inkluderer derfor også opgørelser for, hvor stor en andel af børn og unge i grundskolealderen (5-16 år), der bor sammen med andre med covid-19 og dermed kan være smittet med covid-19 i hjemmet (husstandssmitte) samt en opgørelse over andel af ansatte i undervisningsbranchen som får diagnosticeret covid-19.

Denne rapport beskriver og samler de første resultater fra opgørelserne, og herefter vil opgørelser over antal mulige udbrud per region samt per skoletrin fordelt på ugen for udbruddets start blive offentliggjort på SSI's covid-19-overvågningsside hver tirsdag fra d. 24. november 2020.

Kort sammenfatning

Et muligt udbrud defineres som tre eller flere elever fra samme skoletrin (indskoling, mellemtrin, udskoling, 10. klasse og efterskole), der registreres med covid-19 inden for en 14-dages periode.

Opgørelsen viser at 14% af landets skoler har oplevet mulige udbrud siden skolestart i august 2020, men at mindre end 1% af alle skoleelever har været en del af et muligt udbrud. Samtidigt viser opgørelsen at knap halvdelen af de grundskoleelever, der har været smittet med covid-19, ikke har været en del af et muligt udbrud. Mindre mulige udbrud der omfatter 3-4 elever udgør 40% af alle mulige udbrud på grundskoler, mens 20% af de mulige udbrud omfatter mere end 10 elever. De større udbrud giver mistanke om at smitten kan være sket på skolen i forbindelse med undervisning, og de mindre udbrud kan i højere grad været et udtryk for at smitten er sket uden for skolen eller at de implementerede retningslinjer, er effektive i at minimere smittespredningen ved hurtigt at bryde mulige smittekæder og dermed forhindre at de mindre udbrud udvikler sig til større udbrud.



Antallet af udbrud er steget i takt med stigende smittespredning i samfundet, særligt efter uge 42 hvor testaktiviteten blandt børn og unge var usædvanlig lav og forekommer hyppigere i udskoling end på de øvrige skoletrin. Der er set flest mulige udbrud på skoler i Region Hovedstaden, både relativt til antal skoler og ud af de samlede antal mulige udbrud, dog skal der tages højde for at der skolerne er større i Region Hovedstaden, og at der derfor er en større risiko for at flere er smittede på et skoletrin uden at der er sammenhæng mellem tilfældene, samtidigt med at smitteforekomsten i Region Hovedstaden har været høj.

Opgørelsen viser, at et muligt udbrud omfatter i gennemsnit 6 elever og at gennemsnitlig 3,3% af elever på et skoletrin med mulige udbrud (indskoling, mellemtrin, udskoling, 10. klasse og efterskole) er smittet med covid-19. Denne andel er lavest i indskoling (2,4%) og højest på efterskoler (5,9%), men afhænger af skoletrinnets størrelse, jo flere klassetrin skoletrinet dækker over – og jo større skole – jo lavere andel testes positive.

I forbindelse med et muligt udbrud på et skoletrin tyder data på, at størstedelen af eleverne på skoletrinet bliver testet (64%). Andelen der testes i forbindelse med et muligt udbrud varierer ligeledes med skoletrinnets størrelse, i indskoling (0. - 3. klassetrin) bliver halvdelen af eleverne på skoletrinet testet i forbindelse med et muligt udbrud og på mellemtrinnet, 10. klasse og efterskoler er det over 70%.

Man kan med definition af mulige udbrud baseret på registerdata ikke med sikkerhed sige at tilfældene hænger sammen eller at smitte er sket på skolen. Derfor bruges betegnelsen 'muligt udbrud'. Af overvågningsdata ses det, at over halvdelen af børn og unge mellem 5 og 16 år der har haft covid-19 siden sommerferien bor i husstand med andre som også har haft covid-19 i samme periode. I alt 37% af børnene er testet positiv efter nogen i deres husstand og det kan dermed ikke udelukkes at de er smittet i hjemmet.

Det ser ud til at andelen af ansatte inden for undervisning som har covid-19 følger udviklinger som den ser ud i andre brancher og i resten af samfundet. Det ser altså ikke ud som om, at ansatte i undervisningsbranchen er mere udsatte for smitte med covid-19.

Baggrund

Overvågningsdata for Danmark tyder på, at de yngste børn (0-9 år) udgør en relativt mindre del af de påviste covid-19 tilfælde, da de siden starten af epidemien har udgjort 5% af alle covid-19-tilfælde, selvom aldersgruppen udgør 11% af befolkningen. Derimod er smitteforekomsten højere blandt de lidt ældre børn og unge, hvor 14% af alle covid-19 tilfælde er registreret i aldersgruppen 10-19 år, der udgør 12% af befolkningen.

Der er generelt beskrevet en højere forekomst af milde eller helt symptomfrie sygdomsforløb blandt børn og unge, men vi kan ikke på baggrund af vores overvågningsdata sige, hvor stor en andel af børn dette drejer sig om. Dog bliver børn sjældent alvorligt syge grundet covid-19, og blandt børn i aldersgruppen 0-19 år, der har haft covid-19 har færre end 1% været indlagt, og at indlagte børn med covid-19 udgør 2% af alle covid-19 relaterede indlæggelser. Der har ikke været registreret dødsfald blandt børn med covid-19. Dette er samstemmende med internationale data.

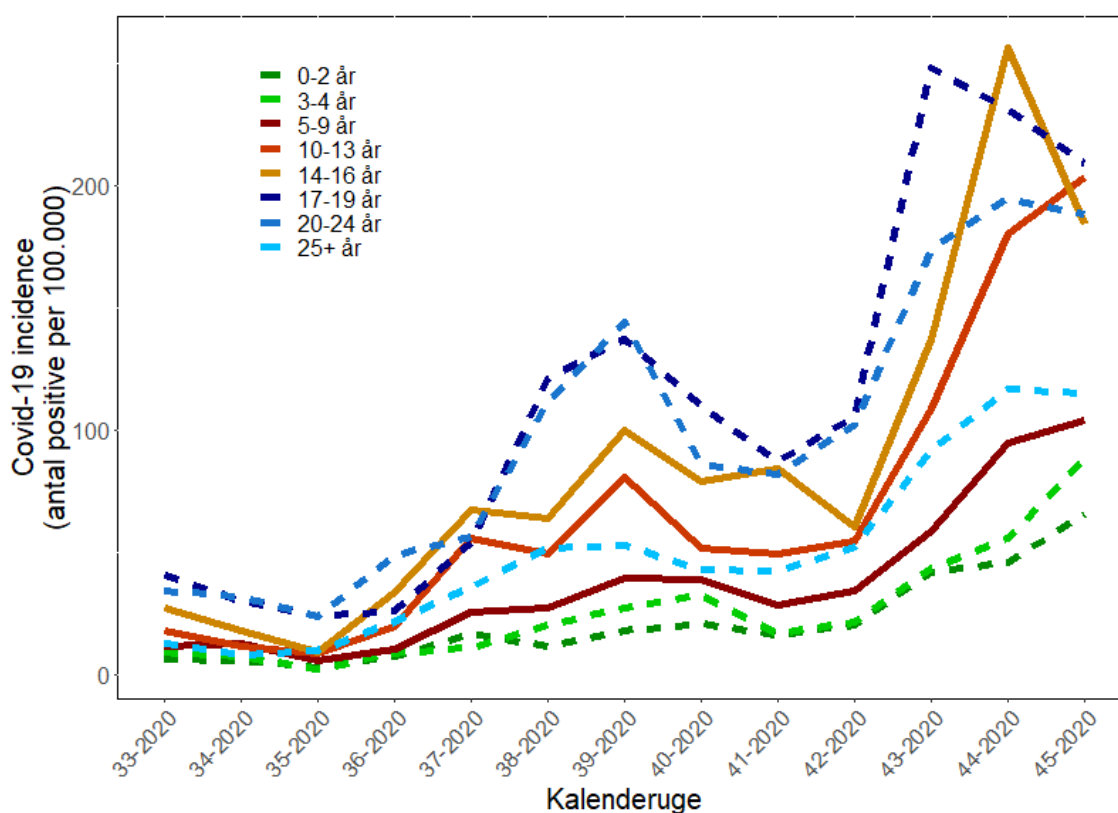
SSI har i august gennemført en seroprævalensundersøgelse, baseret på systematiske stikprøver med invitation af 18.000 danskere over 11 år, og de første data herfra tyder på, at børn og unge mellem 12 og 19



år i mindre udstrækning har været smittet med covid-19 i forhold til voksne, fraset gruppen af personer over 70 år.

Aldersgruppen 17-19 og 20-24 årige har i sensommeren og det tidlige efterår haft en højere incidens end de øvrige aldersgrupper, og der er i de seneste uger (43-45) yderligere set en betydelig stigning i incidensen blandt børn og unge i alderen 10-13 år og 14-16 år. Data tyder på at disse aldersgrupper i øjeblikket bliver testet mere end landsgennemsnittet, hvilket formentligt sker i forbindelse med tilfælde af covid-19 på skoler. Dog findes en højere andel af de testede børn og unge mellem 10 og 16 år positive for covid-19 end de testede i andre aldersgrupper, hvilket indikerer at testningen er foretaget i forbindelse med udbrud.

Figur 1: Incidens pr. 100.000 for hele landet fordelt på aldersgrupper, uge 33 - 45 2020



Der henvises også til [ECDC's Q&A vedr. covid-19 og skoler](#), samt [SSI's fokusrapport vedr. covid-19 blandt børn](#).

Viden om skolernes rolle i covid-19 epidemien

Internationale undersøgelser fra Norge, Sverige og Det Europæiske smitteagentur (ECDC) indikerer, at udbrud på skoler har en begrænset rolle i udvikling i covid-19 epidemien (1-3), såfremt retningslinjer for forebyggelse af smittespredning overholdes. Sammenligner man smittetal i Finland, hvor grundskoler har været lukkede, og Sverige, hvor skolerne har været åbne gennem hele epidemien, ses der ikke en forskel i incidensen for bekræftede covid-19 tilfælde hos børn i alderen 1 til 19 år (3). Der ser heller ikke ud til at være en øget risiko forbundet med at deltage i undervisning på skoler (1,4). Folkehelseinstituttet i Norge har undersøgt covid-19 udbrud på skoler til og med oktober (5), og finder at 5,3% af de 13-19-årige angiver skolen som sandsynligt smittested, mens 24,8% angiver hjemmet.



Datagrundlag for overvågning af mulige covid-19-udbrud på grundskoler

De følgende opgørelse af forekomst af mulige udbrud af covid-19 blandt elever på grundskoler er lavet på baggrund af opgørelser fra Danmarks Statistik d. 10. november 2020, der dækker perioden 10. august til 8. november 2020.

Opgørelserne omfatter alle elever i grundskolen i skoleåret 2020-2021 i aldersgruppen 5-16 årige, opdelt på følgende skoletrin:

Definition af skoletrin

Indskoling	0-3. klasse (4 klassetrin)
Mellemtrin	4.-6. klasse (3 klassetrin)
Udskoling	7.-9. klasse (3 klassetrin)
10. klasse	
Efterskoler	

I opgørelserne er brugt følgende definitioner af mulige udbrud med covid-19:

Definition af et muligt udbrud

Mere end 2 elever med covid-19 indenfor 14 dage, der går på samme skole og samme skoletrin.

Varighed:

Udbruddet starter ved dato for 1. positive prøvedato for elever inkluderet i udbruddet.

Udbruddet slutter, når der ikke har været en ny elev med en positiv SARS-CoV-2-test i 14 dage.

Definition af igangværende muligt udbrud

Udbrud (defineret som ovenfor) hvor der er set mindst én elev med covid-19 inden for de seneste 14 dage.

Definition af elever med covid-19 som ikke er del af et muligt udbrud

Total antal grundskoleelever med covid-19 minus antal grundskole- og 10. klasseelever, som er del af mulige udbrud.

Udviklingen over tid

Opgørelsen medtager antal mulige udbrud med covid-19 på grundskolerne over tid. Da definitionen af et muligt udbrud er tre eller flere elever med covid-19 inden for en 14 dages periode, vil der kunne gå op til 14 dage før et muligt udbrud defineres, og antallet af nye mulige udbrud i den seneste forgange uge kan dermed være underestimeret. Derfor er opgørelserne for den seneste uge markeret med stiplede linjer i nedenstående grafer.

Begrænsninger

Definitionen af et muligt udbrud som er anvendt her, kan ikke fastslå om der er tale om et udbrud og om eleverne faktisk er smittet på skolen. Da opgørelsen er baseret på registre, kan der blandt andet ikke tages hensyn til:

- Husstandssmitte, fx blandt søskende, der går på samme skoletrin.



- at der er større sandsynlighed for at registrere et muligt udbrud på store skoler
- at eleverne kan være smittet uden for skolen

Opgørelser over mulige udbrud med covid-19 på grundskoler og 10. klasse, 10. august – 10. november 2020

Ifølge Danmarks Statistik eksperimentel statistik er der 2.369 grundskoler inklusiv 10. klasser i Danmark med samlet omkring 697.000 elever.

Siden skolestart, i perioden 10. august - 8. november 2020, er 5.357 (0,8%) elever mellem 5 og 16 år, som er registreret på en grundskole, testet positiv for covid-19, ud af disse er 3.161 (59%) en del af et muligt udbrud på en grundskole. Samlet for alle elever på grundskolerne har 0,5% været en del af et udbrud.

Tabel 1a beskriver fordelingen af mulige udbrud på grundskolerne i perioden 10. august til 8. november 2020 per region. I tabellen fremgår det, at der siden sommerferien har været i alt 483 mulige udbrud på 331 grundskoler og 10. klasser. Disse mulige udbrud har inkluderet i alt 3.161 elever med covid-19, dvs. at der i gennemsnit er 6 elever per muligt udbrud (Tabel 1b). Samlet set har 14% af alle skoler oplevet mindst 1 muligt udbrud af covid-19 siden skolestart.

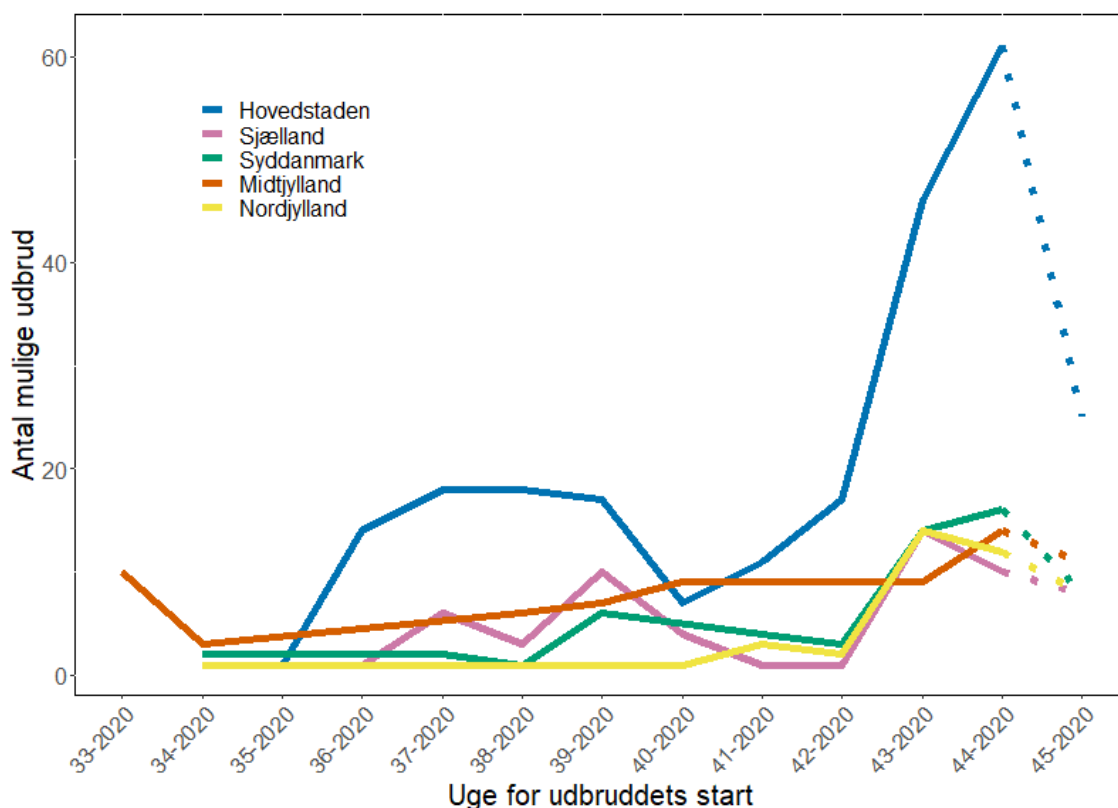
Tabellen viser ligeledes, at der er registreret nye elever med covid-19 som del af mulige udbrud inden for de sidste 14 dage (siden 25. oktober) på 234 skoler (svarende til 10% af alle grundskoler i Danmark), og at der er startet nye mulige udbrud på 147 (6%) skoler i løbet af de sidste to uger (uge 44 og 45, 2020).

Tabel 1a: Antal skoler i alt og med mulige covid-19-udbrud siden skolestart og pågående udbrud per region

Region	Antal skoler i Danmark	Skoler der har haft mindst ét muligt udbrud	%	Skoler med igangværende muligt udbrud	%	Skoler med muligt udbrud som er påbegyndt de sidste to uger (uge 43-44)	%
Hovedstaden	534	141	26	107	20	69	13
Sjælland	420	42	10	25	6	17	4
Syddanmark	573	46	8	33	6	20	3
Midtjylland	566	68	12	42	7	24	4
Nordjylland	276	34	12	27	10	17	6
I alt	2.369	331	14	234	10	147	6



Figur 2: Antal udbrud per region fordelt på ugen for udbruddets start, uge 33 - 45 2020 (n=483)



NB: De seneste uger kan være underestimeret, dette er indikeret med stiplede linjer

Udviklingen i antallet af elever som er del af mulige udbrud på grundskoler følger den generelle udvikling der er set i epidemien generelt på landsplan. Dette kan aflæses i figur 4 hvor antallet af elever med covid-19, som *ikke* er del af et muligt udbrud, følger samme udvikling og stiger tilsvarende.

Hvis man antager at hvert muligt udbrud er startet af én elev, har 483 elever givet anledning til de 483 mulige udbrud, hvor der er sket videresmitte med covid-19 til yderligere 2.678 elever.

Der er tilsvarende i samme periode registreret 2.196 elever med covid-19, som *ikke* er del af et udbrud. Lidt forenklet kan man sige, at for hver elev der starter et muligt udbrud, er der 4-5 elever som højst smitter 1 anden elev, og dermed ikke giver anledning til et udbrud. En af forklaringerne på dette, kan være at de implementerede retningslinjer, er effektive i at minimere smittespredningen ved hurtigt at bryde mulige smittekæder.

Regionale forskelle

Da der er regionale forskelle på størrelsen af grundskoler, mv. vil en sammenligning på tværs af regioner ikke nødvendigvis være retvisende. Fx er skolerne i Region Hovedstaden er i gennemsnit 47% større (388 elever) end elevgennemsnittet for resten af landet (264 elever) og indskolingstrinnet er større end de andre skoletrin, da indskoling inkluderer 4 klassetrin. Der er en større sandsynlighed for at registrere et muligt udbrud på en stor skole, eller et skoletrin med flere klassetrin, alene fordi der er flere elever, og dermed er sandsynligheden for at der er tre sporadiske tilfælde af covid-19 højere. Med en fast definition af mulige udbrud er det muligt at følge og vurdere udviklingen inden for samme geografiske område over tid.

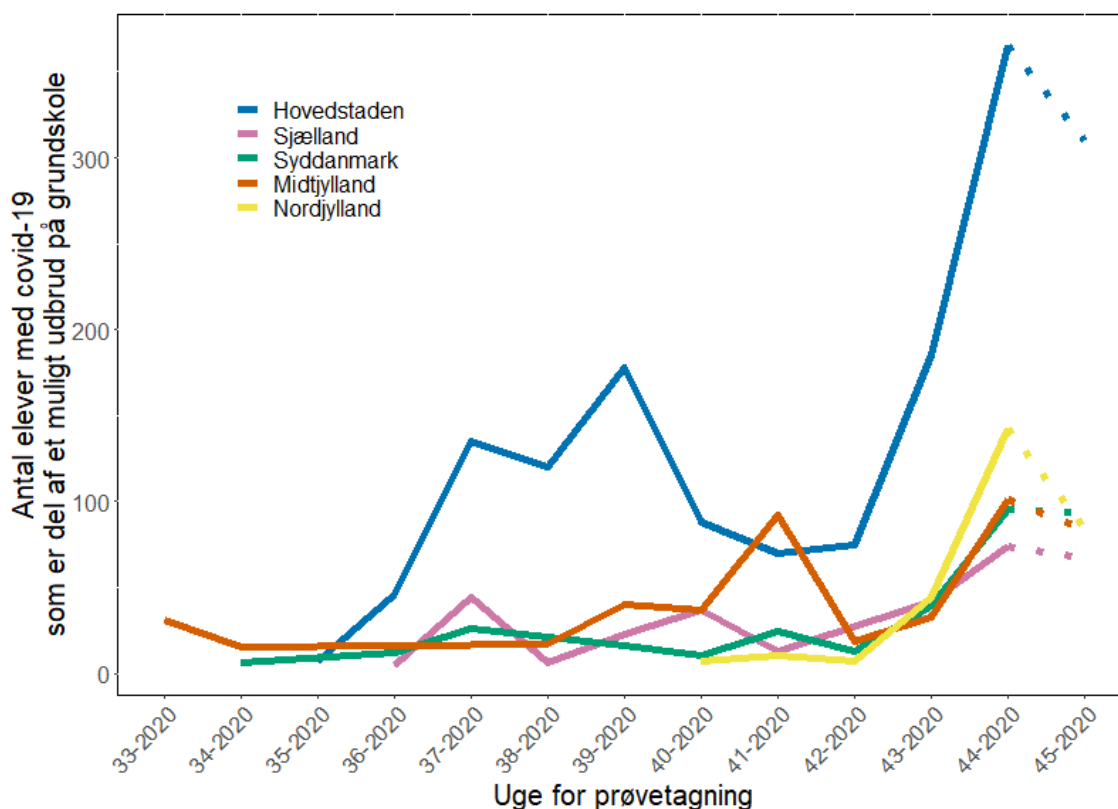


Udviklingen i antal elever med covid-19, og som er del af mulige udbrud, på grundskoler fremgår af Figur 3. Her ses at antallet er stigende i alle regioner, og at der var en top i uge 37-39 i Region Hovedstaden og i uge 41 i Region Midtjylland

Table 1b: Antal elever i alt og del af mulige covid-19-udbrud samt antal udbrud siden skolestart per region

Region	Antal elever i Danmark	Antal covid-19-udbrud	Elever del af udbrud	Gennemsnit antal elever i udbrud	Elever med covid-19 som ikke er del af udbrud	Andel (%) af elever med covid-19 som ikke er del af udbrud
Hovedstaden	207.191	236	1.613	6,8	842	34
Sjælland	101.144	58	351	6,1	290	45
Syddanmark	150.662	58	364	6,3	361	50
Midtjylland	164.373	87	516	5,9	511	50
Nordjylland	68.984	44	317	7,2	192	38
I alt	692.354	483	3.161	6,5	2.196	41

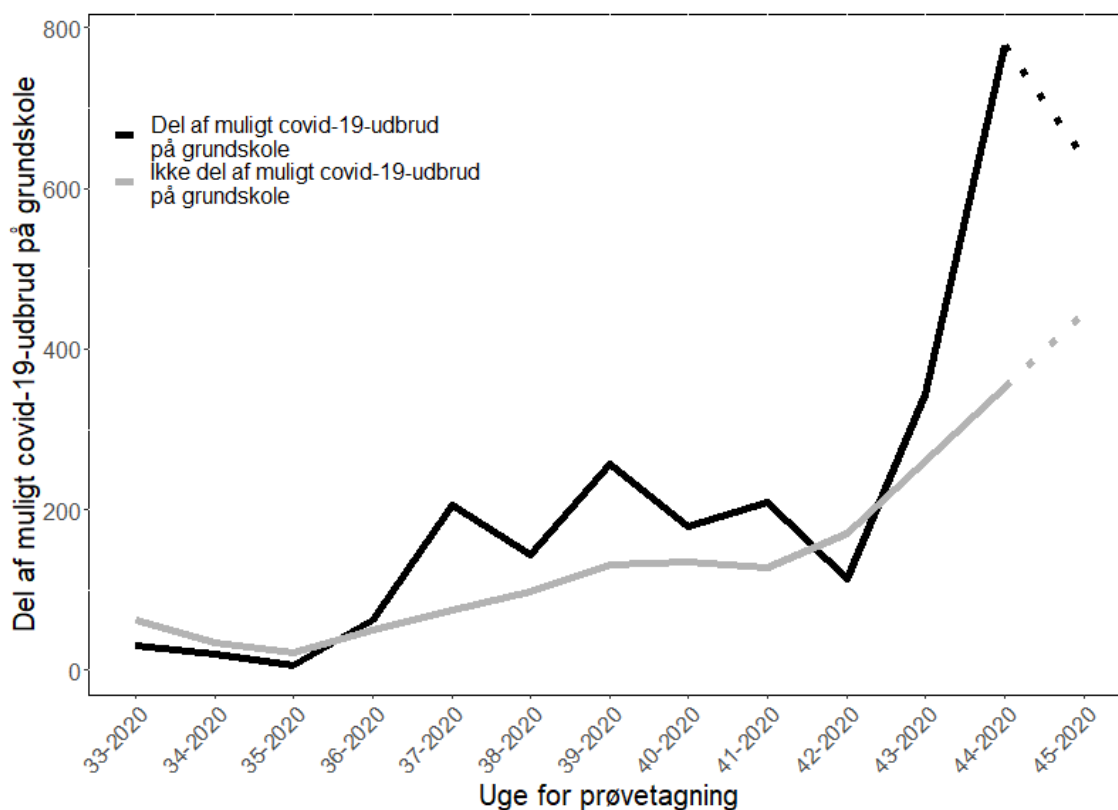
Figur 3: Antal elever med covid-19 som er del af mulige udbrud på grundskoler per region, uge 33 - 45 2020



NB: De seneste uger kan være underestimeret, dette er indikeret med stiplede linjer



Figur 4: Antal elever med covid-19 per uge for prøvetagning, uge 33 - 45 2020



NB: De seneste uger kan være underestimeret, dette er indikeret med stiplede linjer

Skoletrin

Antallet af mulige udbrud med covid-19 er højest i udskolingen (n=190), og der er færrest mulige udbrud i 10. klasser og efterskoler - hvor der dog også er cirka 1/3 færre skoler. Der er få mulige udbrud på efterskoler i absolutte tal, men de er i gennemsnit lidt større end mulige udbrud på andre skoletrin, og inkluderer gennemsnitlig 12 elever i modsætning til 6 elever i gennemsnit for de resterende skoletrin (Tabel 2a).

Andelen af elever med covid-19, som ikke var del af et muligt udbrud, er størst i indskolingen (53%) og lavest på efterskoler (22%).



Tabel 2a: Antal elever som er del af muligt covid-19 udbrud på grundskole (i alt, gennemsnit og højeste antal i et muligt udbrud) samt antal og andel elever med covid-19, som ikke er del af muligt udbrud per trin

Skoletrin	Antal mulige udbrud	Elever i muligt udbrud			Elever med covid-19 som ikke er del af muligt udbrud	Andel (%) af elever med covid-19 som ikke er del af muligt udbrud
		Antal	gennemsnit	max		
Indskoling	100	569	5,7	24	654	53%
Mellemtrin	160	1055	6,6	54	677	39%
Udskoling	197	1301	6,6	41	749	37%
10. klasse	12	66	5,5	15	68	51%
Efterskole	14	170	12	41	48	22%
I alt	483	3.161	6,5	54	2196	41%

Størrelsen på mulige udbrud

Størstedelen af de mulige udbrud på grundskoler omfatter 3-4 eller 5-9 elever. Andelen af mulige udbrud med 3-4 elever er højest i indskolingen (45%) og her omfatter 11% af de mulige udbrud mere end 10 elever. I udskolingen og på mellemtrinnet er der registeret en højere andel (22% og 21%) af mulige udbrud med 10 eller flere elever med covid-19.

Den samlede andel af mulige udbrud med 20 eller flere elever er 20 svarende til 4% af alle mulige udbrud på grundskoler. Det højeste antal elever med covid-19 på sammen skoletrin er 54 (Tabel 2a).

Tabel 3: Størrelse på mulige covid-19-udbrud på grundskoler siden skolestart, i alt og per trin

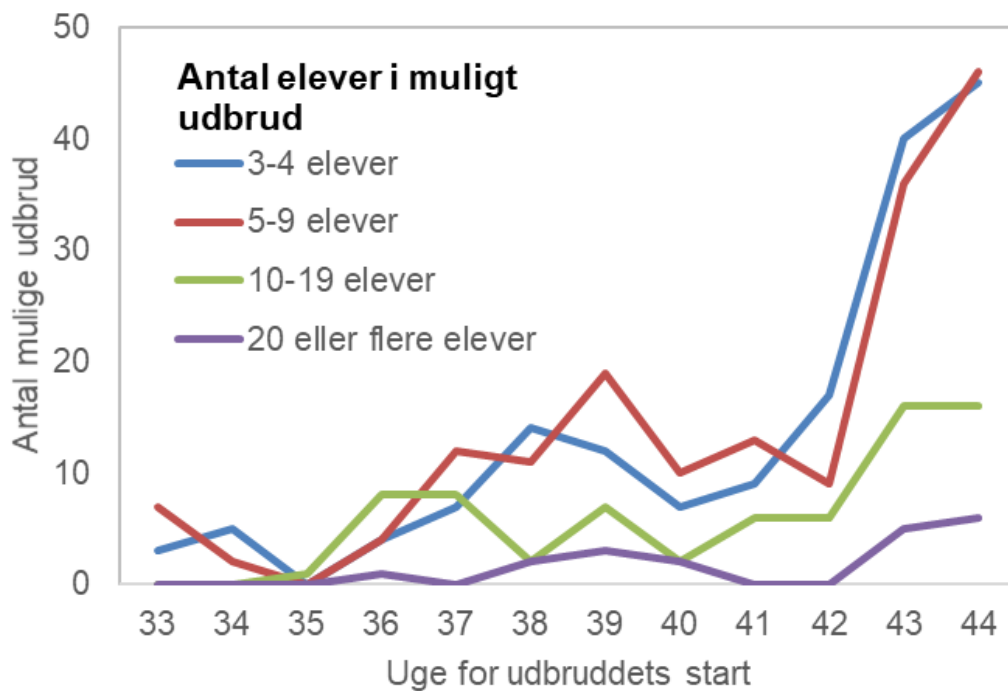
Antal elever	Antal mulige udbrud	Skoletrin				
		Indskoling (N = 1.864)	Mellemtrin (N = 1.915)	Udskoling (N = 1.782)	10. klasse (N = 610)	Efterskole (N = 557)
3-4 tilfælde	193	45	67	68	7	6
5-9 tilfælde	194	44	59	85	4	2
10-19 tilfælde	75	8	26	37	1	3
20 + tilfælde	19	3	7	6	0	3
I alt	483	100	160	197	12	14

*To mulige udbrud fremgår ikke af opgørelsen

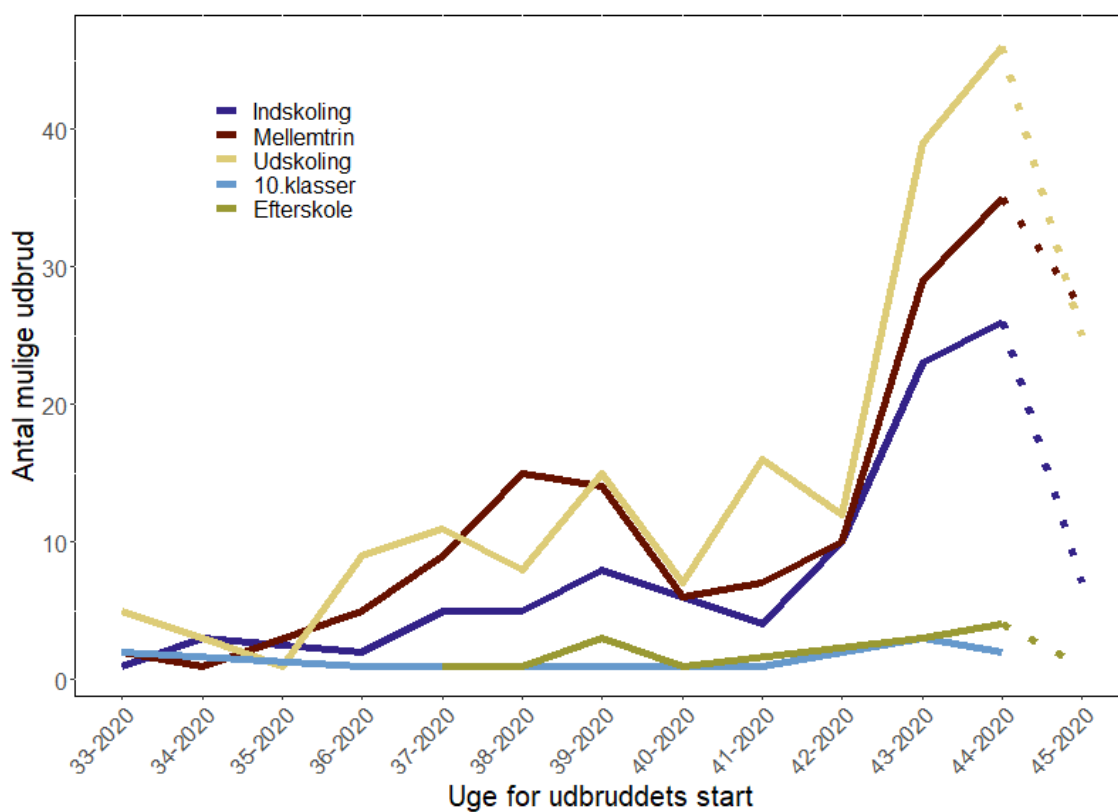
Af Figur 5 ses udviklingen i antal nye udbrud fordelt på størrelse og udbruddet start. Med over 200 igangværende mulige udbrud, som stadig kan øge i størrelse, kan små udbrud være overrepræsenteret i de seneste par uger og derfor er mulige udbrud der startede i uge 45 ikke vist.



Figur 5: Antal mulige udbrud per skoletrin fordelt på ugen for udbruddets start, uge 33 - 44 2020 (n=423)



Figur 6: Antal mulige udbrud per skoletrin fordelt på ugen for udbruddets start, uge 33 - 45 2020 (n=483)

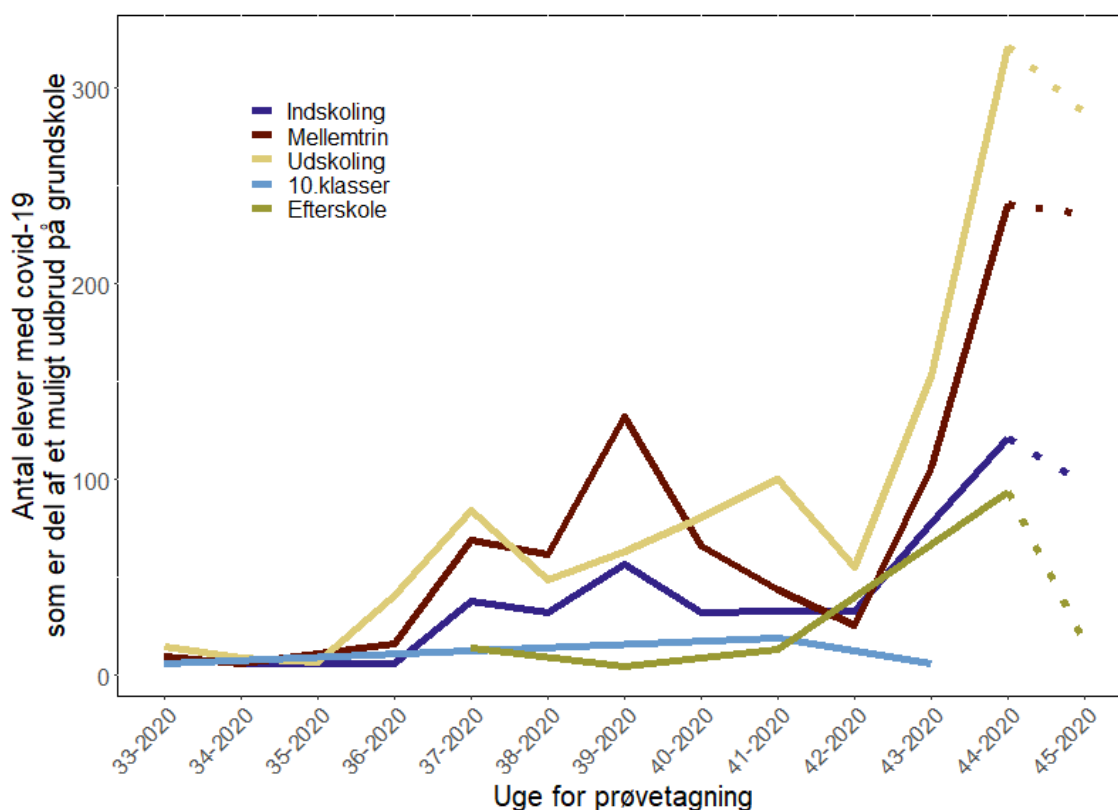




NB: De seneste uger kan være underestimeret, dette er indikeret med stiplede linjer

Figur 6 viser udviklingen i antal mulige udbrud af covid-19 fordelt på skoletrin, hvor det særligt er mulige udbrud på mellem- og udskolingstrinnet, der udgjorde toppen i uge 37-39, efter uge 42 har antallet været stigende for alle skoletrin, på nær 10. klasser. I uge 42 var testaktiviteten usædvanlig lav, hvorfor antallet af diagnosticerede covid-19-tilfælde kan være underestimeret for denne uge (Figur 7).

Figur 7: Antal elever med covid-19 som er del af mulige udbrud på grundskoler per skoletrin, uge 33 - 45 2020



NB: De seneste uger kan være underestimeret, dette er indikeret med stiplede linjer

Andel testede elever på grundskolerne

Af Tabel 1c fremgår det, at 64% af elever på et skoletrin bliver testet i forbindelse med et muligt udbrud, andelen har været højest i Region Sjælland (71%). Af de elever der bliver testet i forbindelse med et muligt udbrud, testes 5,1% positive for covid-19.

Da elever sendes hjem med henblik på test ved ét påvist tilfælde i klassen, afhængigt af hvordan skolen og klasserne er organiseret, vil antallet af hjemsendte klasser være langt større end antallet af mulige udbrud i denne opgørelse. Sundhedsstyrelsens informationsmateriale om hvordan dagtilbud, skoler og ungdoms- og voksenuddannelser skal forholde sig ved tilfælde af COVID-19 blandt børn og medarbejdere findes [her](#).



Tabel 1c: Antal elever som er del af mulige covid-19-udbrud samt antal testede og antal elever på skoletrin på skoler med udbrud siden skolestart per region

Region	Elever del af muligt udbrud	Testede elever på skoletrin med muligt udbrud	Antal elever på skoletrin med muligt udbrud	Andel testede (%)	Andel (%) elever på skoletrin på skoler med muligt udbrud som fik covid-19
Hovedstaden	1.613	30.864	50.481	61	3,2
Sjælland	516	7.270	10.231	71	5,0
Syddanmark	317	7.240	11.100	65	2,9
Midtjylland	351	10.689	16.748	64	2,1
Nordjylland	364	5.889	8.374	70	4,3
I alt	3.161	100.214	96.934	64	3,3

Andel testede per skoletrin

Af Tabel 2b ses det, at 55% elever i indskoling er blevet testet i forbindelse med et muligt udbrud (i den periode, hvor det mulige udbrud stod på). I alt 81% af elever på efterskoler er blevet testet i forbindelse med et mulige udbrud. Den højere andel af testede her kan skyldes, at der oftere er færre parallelklasser og ingen ældre og yngre klassetrin. Og omvendt kan de lavere andel testede på indskoling kan skyldes af dette skoletrin dækker over 4 klassetrin, hvoraf flere ikke vil betragtes som nærekontakter i en udbrudssituation. Andelen af *testede* som er positive er højest i mellemskolen (6,1%) og efterskoler (7,2%). Andelen på skoletrinnet som findes positive er højest blandt 10. klassetrin (4,2%) og efterskoler (5,9%)

Tabel 2b: Antal elever i alt, testede og med påvist covid-19 på skoletrin på skoler med mulige covid-19 udbrud per skoletrin

Skoletrin	Elever del af muligt udbrud	Testede elever på skoletrin med mulige udbrud	Antal elever på skoletrin med mulige udbrud	Andel testede (%)	Andel (%) elever på trin på skoler med mulige udbrud som fik covid-19
Indskoling	569	13.123	24.055	55	2,4
Mellemtrin	1055	17.185	28.579	60	3,7
Udskoling	1301	28.159	39.859	71	3,3
10. klasse	66	1.136	1.554	73	4,2
efterskole	170	2.349	2.887	81	5,9
I alt	3.161	61.952	96.934	64	3,3

Covid-19 i husstande hvor børn mellem 5 og 16 år med covid-19 bor

Som tidligere nævnt er det ud fra registerdata ikke muligt at klargøre smitteveje og –mønstre i forbindelse med mulige udbrud af covid-19, uden fx at supplere med information fra fx Styrelsen for Patientsikkerheds smitteopsporing. Det er derfor relevant at kigge nærmere på hvor meget smitte der kan være sket parallelt i hjemmet, som et udtryk for at smitten er sket et andet sted end i skolen.

I perioden fra d. 10. august til 8. november 2020 er 6.329 børn mellem 5 og 16 år testet positiv for SARS-CoV-2. Af disse bor 3.679 (58%) børn i en husstand, hvor der er mindst en anden med covid-19 i husstanden i samme periode.



Af de børn, hvor der er registreret andre smittede med covid-19 i husstanden, blev 1.320 (36%) af børnene testet positiv som den første i husstanden, af disse testede 686 (19%) dog positiv samme dag som andre i husstanden. Af de 3.679 børn med andre med covid-19 i husstanden testede 1.893 (65%) positiv efter andre i husstanden var fundet positive.

Selvom smitterækkefølgen ikke kan afdækkes på baggrund af disse data, tyder meget på at mange af børnene bliver smittet i husstanden, og ikke i skolesammenhæng.

Covid-19 blandt ansatte i undervisningsbranchen

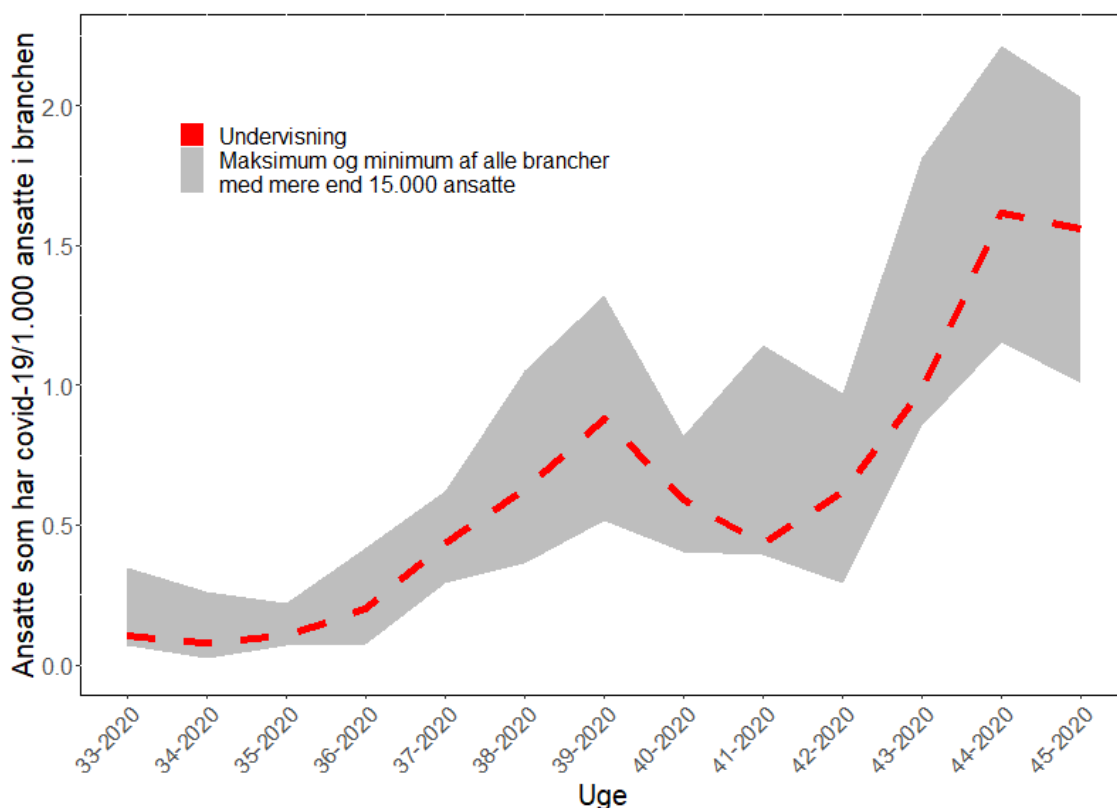
Af opgørelsen over den ugentlige udvikling for branche- og arbejdsmarkedstilknytning fra d. 10. november som laves af Sundhedsdatastyrelsen, og som opdateres på SSI.dk hver tirsdag, fremgår antal ansatte med covid-19 per uge. Undersøger man bekræftede covid-19 tilfælde fordelt på arbejdsområde (branche), kan man få en indikation på, om ansatte på skoler har større risiko for at blive smittet end andre.

Figur 7 viser incidensen per 1.000 ansat i brancher med mere end 40.000 ansatte.

Figuren viser, at incidensen i alle brancher stiger fra uge 36 til et toppunkt i uge 39. Herefter falder incidensen igen i alle brancher fremtil uge 41 2020, hvorefter der ser ud til at være en fornyet stigning, der ser ud til at have fortsat til uge 44 hvorefter den forbliver på niveau (uge 45).

Som det ses på figuren ligger undervisningsbranchen inden for normalen ift. andre brancher og udvikler sig i samme retning. Det ser altså ikke ud som om, at ansatte i undervisningsbranchen er mere udsatte for smitte med covid-19. Dette stemmer overens med, hvad der ses i internationale undersøgelser.

Figur 8: Antal ansatte i undervisning med covid-19 per 1000 ansatte i branchen samt minimum og maksimum af alle brancher med mere end 15.000 ansatte, uge 33 - 45 2020 (Sundhedsdatastyrelsen).





Referencer:

1. ECDC: covid-19 in children and the role of school settings in covid-19 transmission, 6. August 2020.
2. Folkehelseinstituttet: covid-19-EPIDEMIEN: Kunnskap, situasjon, prognose, risiko og respons i Norge etter uke 18, 5. maj 2020.
3. Folkhälsomyndigheten: Covid-19 in schoolchildren – A comparison between Finland and Sweden. Article no. 20108-1, 7. juli 2020.
4. Magnusson, K., et al. (2020). "Occupational risk of COVID-19 in the 1st vs 2nd wave of infection." medRxiv: 2020.2010.2029.20220426.
5. <https://www.fhi.no/nyheter/2020/smitte-hos-ungdom-i-norge/>, 5. november 2020