



Sundhedsfaglig vurdering af udfasning af restriktioner i forbindelse med genåbningsplan for d. 21. april

14. april 2021

J.nr. 21/

Indhold

Samlet vurdering.....	2
Baggrund.....	3
Status for epidemien per 13. april 2021	3
Udvikling i forhold til samlescenarie	5
Vurdering af scenarier.....	7
Vurdering af de differentierede lempelser af samlescenarie 1-4.....	8
Sammenfatning scenarie 1 – 4.....	9
Samlet oversigt over vurdering af de enkelte lempelser	11
Bilag 1. Vurdering af de enkelte påtænkte lempelser per 21. april 2021	16
Genåbning af storcentre >15.000 m ² (#1).....	16
Genåbning af museer, kunsthaller samt biblioteker (#2).....	16
Genåbning af udendørs serveringssteder (#3).....	17
Genåbning for ikke-kontaktsport for børn under 18 år, forsamlingsforbud på 25 uden coronapas (#4.1)	19
Genåbning af indendørs idræt for børn og unge under 18 år, forsamlingsforbud på 25 uden coronapas (#4.2).....	19
Lempelser inden for uddannelsesområdet (#5.1 og #5.2 samt #7).....	20
80% fremmøde for afgangsklasser i grundskolen og ungdomsuddannelser samt 100% fremmøde for ikke-afgangselever på erhvervsuddannelser med mulighed for genåbning på landsdele (#5.1)	21
5.-8. klasse (50 pct. fremmøde + 50 pct. fremmøde udendørs) (#5.2).....	22
Forsamlingsforbud (#6)	22
Anvendelse af de videregående uddannelsesinstitutioners udendørs arealer til undervisningsaktiviteter og en stigning fra 20 til 30 pct. fremmøde for alle øvrige studerende på videregående uddannelser (#7).....	23
Genåbning af både indendørs og udendørs serveringssteder (#8).....	24



Samlet vurdering

Statens Serum Institut (SSI) er blevet bedt om et fagligt bidrag med henblik på vurdering af smitterisiko ved ophævelse af restriktioner som led i genåbningen, og der ønskes i den forbindelse kvalitative vurderinger af, i hvilket omfang enkelte lempelser samt kombinationer af lempelser (scenarier) medfører risiko for smittetigning.

Der er mange usikkerheder omkring sådanne kvalitative vurderinger, særligt i lyset af, at vi endnu ikke har set den fulde effekt af de lempelser, der allerede indført som led i den pågående genåbning. Hertil kommer usikkerheder om sæsoneffekter på smitteforekomsten, udrulning af covid-19 vaccinationsprogrammet, effekten af udbredt screening med antigenest og brug af coronapas, samt effekterne af lokale nedlukninger på sogne og kommuneniveau. Samtidigt kan det konstateres at forekomsten af nye mere smitsomme varianter udfordrer epidemikontrollen i lande omkring os, og at der i flere europæiske lande aktuelt tales om forekomsten af en 3. bølge af covid-19.

Der ses imidlertid tendens til en lav og stabil smitteforekomst samt en stabilisering af indlagte i Danmark, og den observerede udvikling ser gunstig ud i forhold til de seneste prognoser. Det vurderes på den baggrund, at der for nuværende, er rum for lempelse af restriktioner indenfor de områder, der allerede var planlagt (indkøbscentre, kultur, forsamlingsforbud, indendørs idræt for børn), men herudover der også mulighed for yderligere lempelser. Kombinationer af lempelser er beskrevet detaljeret i nærværende notat.

Det er SSIs vurdering af genåbningen på trods af den gunstige udvikling fortsat skal ske forsigtigt og trinvis, så der kan reageres hurtigt på ændringer i smitten, så belastning af sundhedsvæsenet forebygges.

Konkret betyder dette, at lempelser af restriktioner beskrevet i henholdsvis scenarie 1 og scenarie 2 vurderes at være forenelige med bevaret epidemikontrol, da smittebidraget fra uddannelsesområdet i disse to scenarier vurderes at kunne imødegås af det lave smitteniveau i flere landsdele. Scenarie 3 og 4 vurderes i mindre grad end scenarie 1 eller 2 at kunne rummes. Dette skyldes, at en større national genåbning af uddannelsesområdet og af indendørs servering vil omfatte landsdele, der aktuelt har en markant højere forekomst af smitte. En sådan åbning forventes at kunne bidrage til smittetigninger og mere omfattende automatiske nedlukninger på kommuneniveau med risiko for ”stop and go”. En national genåbning af indendørs servering vurderes at medføre generel øget aktivitet i samfundet, og særligt forventes åbning af fx barer, cafeer og værtshuse at kunne interagere med samtidige åbninger inden for uddannelsesområdet og kulturområdet. En eventuel genåbning af større arrangementer inden for kultur og erhverv vil også kunne interagere med en åbning for indendørs servering.

Forbehold

Det er naturligt en række forbehold i de kvalitative vurderinger af effekter af yderligere lempelser, hvor det må forventes, at nogle faktorer kan medføre gunstig og mindre gunstig effekter. Aktuelt ser udviklingen i de observerede smittetal og nyindlæggelser gunstige ud i forhold til prognoserne, men det er svært på nuværende tidspunkt at adskille, hvorvidt den faldende udvikling i smittetal primært tilskrives sæsoneffekten, øget testning, lokale nedlukninger eller effekter af en intensiveret smitteopsporing.

Yderligere skal udviklingen ses i lyset af, at der kan komme forsinkede effekter af øget aktivitet i påsken samt, at genåbningen fra 6. april foreløbigt ikke kan detekteres i smittetallene. Det skal bemærkes, at det tager ca. 3 uger før smittekæder tager fat, fx er det i løbet af de seneste 3 uger set en næsten 3-dobling af incidensen i aldersgruppen 15-19 år i Nordjylland, hvilket formentligt kan kobles til lempelsen på uddannelsesområdet i Vest og Nordjylland d. 1. marts.

Betydningen af vaccineudrulning er medregnet i den seneste af de tidligere prognoser fra Ekspertgruppen for matematisk modellering af covid-19, men den yderligere pausering af AstraZeneca vaccine til uge 15 er ikke medregnet. Dog vurderes en pausering eller ophør med AstraZeneca vaccinen at have mindre betydning i de foreliggende scenarieberegninger. Men ved yderligere lempelser, der giver anledning til stigning i smittetallene, vil betydningen af vaccineudrulningen ændre sig i takt med de stigende smittetal. Det vil være forventeligt, at forsinkelser af vaccinationsprogrammet ved stigende smittetal kan betyde et langsommere fald i antal nyindlæggelser, og en forlængelse af epidemikurven generelt.

Det bemærkes, at flere af aktiviteterne vil interagere med hinanden og vil kunne give anledning til ændrede adfærdsmønstre, hvor anbefalinger for smitteforebyggende indsatser ikke efterleves på samme niveau som nu, hvilket i sig selv vil bidrage til stigende kontakttal.

Baggrund

Status for epidemien per 13. april 2021

Incidensen både på landsplan og regionalt faldt i perioden medio december, hvor 2. bølge med covid-19 var på sit højeste i Danmark til begyndelsen af februar. Efterfølgende har incidensen overordnet været meget stabil. Aktuelt ses der stabile daglige smittetal, og det seneste kontakttal på landsplan er faldet til 1,0 (sikkerhedsinterval 0,8 -1,1) (kun PCR-test). Incidens for hele landet er (uge 14) 77 pr. 100.000 indbyggere. I takt med den faldende incidens har der parallelt været en vedvarende vækst i testaktiviteten både for PCR-tests og for antigenest, hvilket samlet set har betydet, at positivprocenten for PCR-testsporet er faldet til aktuelt 0,4 pct. Der er i takt med udbredelsen af antigenest indført konfirmatoriske PCR-test af positive antigenest.

Antallet af nyindlagte patienter med positivt prøvesvar for SARS-CoV-2 er stabil på omkring 25-35 nyindlagte i døgnet. Det samlede antal indlagte patienter med covid-19 ligger også stabilt. Der er i

takt med vaccineudrulningen set et drastisk fald i antallet af smittede på landets plejehjem, og i antallet af indlagte > 80 år. Antallet af covid-relaterede-dødsfald er også på et meget lavt niveau, og den samlede dødelighed har siden uge 6 ligget inden for det normale forventede niveau.

Smitteforekomsten er fortsat højest blandt de unge aldersgrupper på 15-19 år (158 pr. 100.000 indbyggere) og de 20-24 årige (140 pr. 100.000 indbyggere), men niveauet ligger betydeligt under de incidenser, der blev registreret blandt de yngre aldersgrupper i efteråret 2020/vinteren 2021.

Smitten varierer regionalt, og generelt har der været en tendens til, at lokaliserede udbrud og smitteophobning i særlige boligområder har drevet smitteudviklingen lokalt. Smitteniveauet i Region Hovedstaden ligger generelt højere end de andre regioner, og der har igennem en længere periode været vedvarende høje incidenser blandt kommuner på Københavns Vestegn og enkelte nordsjællandske kommuner. Region Nordjylland har igennem en periode oplevet en lavere incidens end resten af landet, men har de seneste uger bevæget sig op på et niveau, der er sammenligneligt med de øvrige regioner - på nær Region Hovedstaden.

Ifølge ECDC var den samlede 14-dages incidens for Europa (EU/EØS) på 506 pr. 100.000 for uge 12 og 13, mens den tilsvarende 14-dages incidens for Danmark er 178 pr 100.000. Forekomsten har været stigende i omkringliggende lande tilvæksten angivet i parenteser, som Tyskland (10%), Sverige (8%) og faldende i Finland (16%) og Norge (8%).

Forekomsten af nye varianter har udfordret epidemikontrollen i flere lande omkring os, og varianten B.1.1.7 har siden marts været den dominerende variant i Danmark, og udgør foreløbigt 94,7 pct. af de sekventerede prøver i uge 13. Flere data, herunder danske, tyder på at risikoen for indlæggelse er højere for denne variant. Der er løbende blevet identificeret flere tilfælde af både B.1.351, P.1, B.1.525 samt senest tilfælde af B.1.1.7 i kombination med mutationen E484K, hvor der ses lokalsmitte med flere af de særlige varianter. Styrelsen for Patientsikkerhed håndterer intensiveret kontaktopsporing for de særlige varianter (frasen B.1.1.7) i et særskilt spor i regi Task Force, og foreløbigt synes smitten af de særlige varianter at være begrænset formentligt som resultat af den intensiverede kontaktopsporing og konkurrencen fra B.1.1.7.

Overordnet vurderes epidemien på nationalt plan at være stabil med et kontakttal på 1,0 og et stabilt antal indlæggelser. Der ses regionale forskelle i niveauet af smitte, men samtidigt vurderes epidemikontrollen at være hjulpet af en begyndende sæsoneffekt og en fortsat stigende vaccinationsgrad. Risikoniveauet for hele landet er senest nedjusteret til 3 for hele landet, men ligger på 4 i Region Hovedstaden og på 3 for de øvrige Regioner. Dog er der ifølge data fra HOPE-projektet en faldende opmærksomhed blandt borgerne på at undgå forsamlinger og et stigende antal kontakter særligt blandt familie og venner. Hertil kommer, at der er tegn på en øget mobilitet.

Udvikling i forhold til samlescenarie

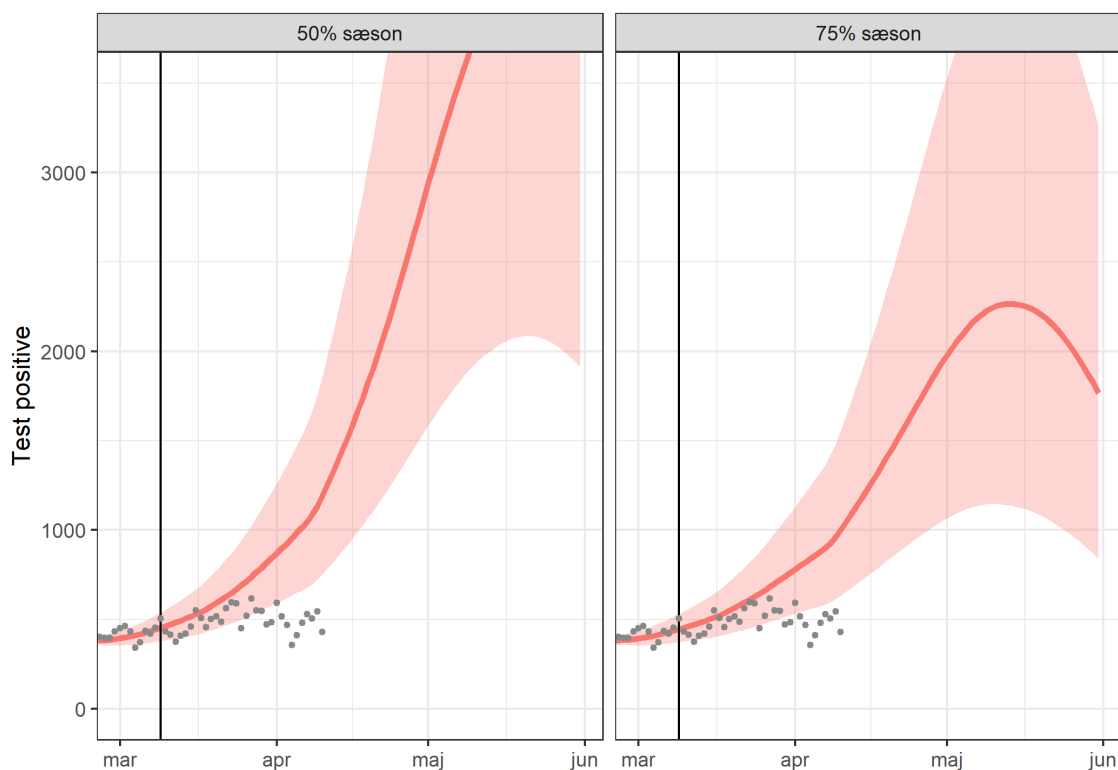
SSI har tidligere bidraget med prognose for udviklingen i smitte- og indlæggelsestal som et fagligt grundlag for processen for genåbning. Senest i ”Tillægsnotat af den 21. marts 2021”, som er offentliggjort på Statens Serum Instituts (SSI) hjemmeside.

Prognosen for scenariet ved navn ’Samlescenarie 3.S2’ fremskrev smitte- og indlæggelsestal for et genåbningsscenarie per d. 6. april svarer tilnærmelsesvist til den faktisk vedtagne genåbning.

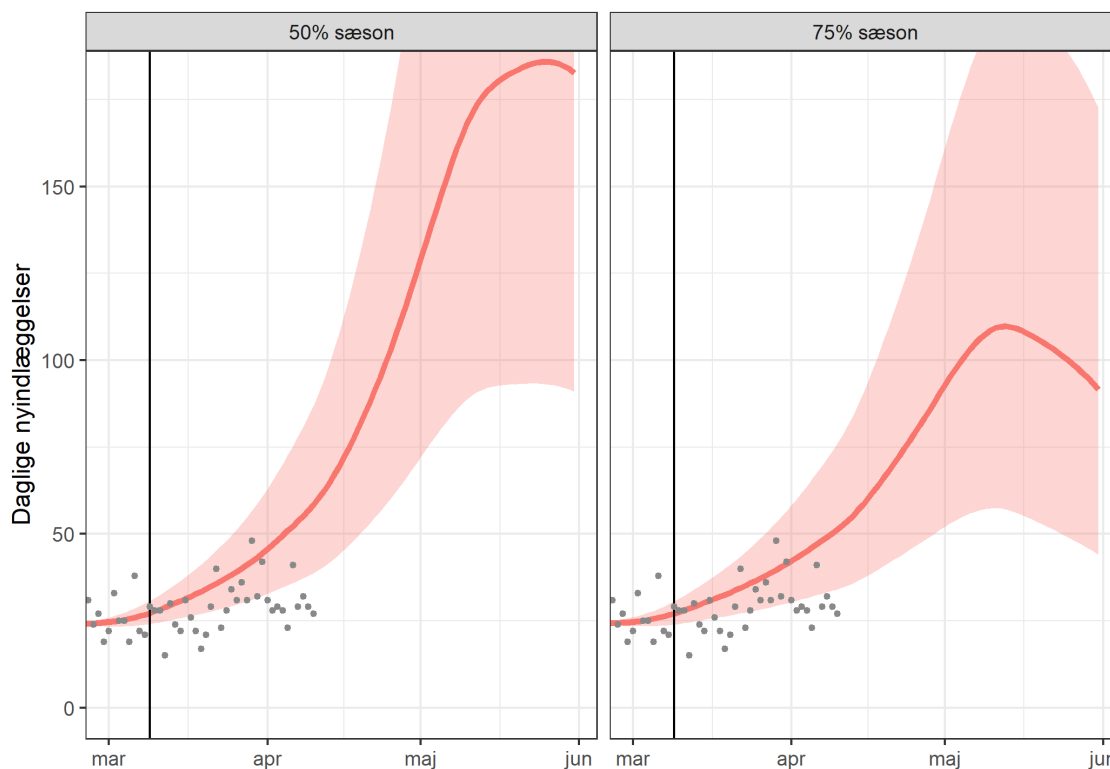
Figur 1 og 2 illustrerer denne observerede udvikling for hhv. smittetal (figur 1) og nyindlæggelser (figur 2) sammenholdt med prognoserne for hhv. en sæsoneffekt på 50% og 75%. Prognoserne tager udgangspunkt i den observerede udvikling i smittetal og nyindlæggelser frem til d. 9. marts, og de observerede tal for daglige smittede er test-justeret til 100.000 daglige tests.

Det observerede antal daglige test-positive holder sig overordnet stabilt, og ligger dermed under prognoserne, hvor der var forventet en stigning for både 75% og 50% sæsoneffekt, se figur 1.

For daglige nyindlæggelser er den observerede udvikling også mindre en den fremskrevne udvikling, både for 75% og 50% sæsoneffekt, se figur 2. Der er væsentlig varians i antallet af nyindlæggelser, hvilket bl.a. kan tilskrives udsving i indlæggelser på hverdage og i weekender. Det ser dog ud til, at de seneste datapunkter, alle ligger under den estimerede kurver for nyindlæggelser for både 75% og 50% sæsoneffekt, se figur 2.



Figur 1: Daglige smittetal i scenarie 3.S2, svarende til den besluttede genåbning per 6. april, med en sæsoneffekt på hhv. 50% (venstre) og 75% (højre). Det farvede område omkring linjen illustrerer følsomhedsscenarioer med -5% til +5% ændring i befolkningens adfærd. De grå punkter er de observerede testjusterede smittetal frem til d. 10. april.



Figur 2: Daglige nyindlæggelser i scenarie 3.S2, svarende til den besluttede genåbning, med en sæsoneffekt på hhv. 50% (venstre) og 75% (højre). Det farvede område omkring linjen illustrerer følsomhedsscenarioer med -5% til +5% ændring i befolkningens adfærd. De grå punkter er de observerede testjusterede smittetal frem til d. 10. april.

I kvalificering af den observerede udvikling i forhold til prognoserne skal der tages forbehold for, at følgende lempelser ikke er medtaget i de tidligere beregnede prognoser:

- Forsamlingsforbuddet hæves til 10 personer udendørs
- Der åbnes for udendørs gudstjenester mv. med op til 50 personer. Dette ændrer ikke på de gældende regler for indendørs gudstjenester mv.
- Certifikatfag er i nogle erhvervsuddannelser helt centrale for uddannelsen. Undervisningen er ofte rent praktisk og kan ikke gennemføres virtuelt. Derfor gives mulighed for fuld genåbning og fuldt fremmøde for elever, der skal deltage i certifikatfag og for elever i skolepraktik i hele landet.

Yderligere er der en række forbehold ved overvågning af epidemiens udvikling, som er nærmere beskrevet i tidligere notater og rapporter. Herunder at beregningerne bag prognoserne for smitteudviklingen afhænger af en række tekniske forudsætninger og forbehold. De beregningstekniske antagelser er nærmere beskrevet i "Tillægsnotat af den 21. marts 2021" samt "Teknisk baggrundsrapport den 26. marts 2021".⁴ For en detaljeret gennemgang af ekspertgruppens matematiske modeller henvises til notatet "Teknisk gennemgang af modellerne".⁵

Vurdering af scenarier

Der ønskes en kvalitativ vurdering af en række scenarier, hvori der indgår forskellige kombinationer af mulige lempelser samt forskellige regionale modeller, hvor der indgår forskellige muligheder for åbning på nationalt niveau og for landsdele. Vurderingerne fokuserer på en genåbning per 21. april 2021, og tager udgangspunkt i de kvalitative vurderinger SSI tidligere har udarbejdet, hvor udviklingen i smitteudbredelsen har været relativ stabil siden tidspunktet for udarbejdelsen i januar og marts 2021. I tabel 1 beskrives detaljeret elementerne af scenarierne 1.-4 herunder lempelser inden for uddannelsesområdet, idendørs idræt samt indendørs servering.

Tabel 1 Mulige scenarier som ønskes vurderet ift. yderligere genåbning 21. april 2021

#	Område	Scenarie 1	Scenarie 2	Scenarie 3	Scenarie 4
1	Indkøbscentre mv. med areal > 15.000 m ² (ekskl. bl.a. restauranter mv.)	• Åbnes	• Åbnes	• Åbnes	• Åbnes
2	Udendørs serveringssteder (restauranter, cafeer, barer mv.)	• Åbnes	• Åbnes	• Åbnes	• Åbnes
3	Museer, kunsthaller samt biblioteker mv.	• Åbnes	• Åbnes	• Åbnes	• Åbnes
6	Udfasning af forsamlingsforbud	• 10 (indendørs) • 20 (udendørs)	• 10 (indendørs) • 20 (udendørs)	• 10 (indendørs) • 20 (udendørs)	• 10 (indendørs) • 20 (udendørs)
4.1/4.2	Indendørs idræts for børn- og unge under 18 år <i>Det skal aftales hvilke sportsgrene som omfattes</i>	• Kun for ikke kontaktsport (maks. 25 personer)	• Alt idræt (maks. 25 personer)	• Alt idræt (maks. 25 personer)	• Alt idræt (maks. 25 personer)
7.1-7.5	Skole- og uddannelsesområdet* <i>Mulighed for yderligere fysisk fremmøde herunder fleksible modeller</i>	Landsdelsgenåbning: • Videregående udd.: Øvrige studerende (30 pct.) • Videregående udd.: Mulighed for anvendelse af udendørsarealer. • Afgangsklasser grundskolen og ung- og voksenudd. (80 pct.) • Erhvervsuddannelser (100 pct.)	Landsdelsgenåbning: • Videregående udd.: Øvrige studerende (30 pct.) • Videregående udd.: Mulighed for anvendelse af udendørsarealer. • Afgangsklasser grundskolen og ung- og voksenudd. (80 pct.) • Erhvervsuddannelser (100 pct.) National genåbning: • 5.-8. klasse (50 pct. fremmøde + mulighed for 50 pct. fremmøde udendørs)	National genåbning: • Videregående udd.: Øvrige studerende (30 pct.) • Videregående udd.: Mulighed for anvendelse af udendørsarealer. • Afgangsklasser grundskolen og ung- og voksenudd. (80 pct.) • Erhvervsuddannelser (100 pct.) • 5.-8. klasse (50 pct. fremmøde + mulighed for op til 50 pct. fremmøde udendørs)	Landsdelsgenåbning: • Videregående udd.: Øvrige studerende (30 pct.) • Videregående udd.: Mulighed for anvendelse af udendørsarealer. • Afgangsklasser grundskolen og ung- og voksenudd. (80 pct.) • Erhvervsuddannelser (100 pct.) National genåbning: • 5.-8. klasse (50 pct. fremmøde + mulighed for op til 50 pct. fremmøde udendørs)
8	VURDERING AF MULIGHED FOR FREMRYKNING: Indendørs serveringssteder (restauranter, cafeer, barer mv.)				• Åbnes

6. maj: *For skole- og uddannelsesområde kan de landsdele, som ikke er genåbnet 21. april, genåbnes 6. maj, såfremt smittesituationen tillader det.

Vurdering af de differentierede lempelser af samlescenarie 1-4

Der er tale om en kvalitativ vurdering af scenariernes samlede effekt på smitteudbredelsen vurderet i forhold til hinanden.

Scenarie 1: Lav-Middel

Lempelser af restriktioner beskrevet i scenarie 1 vurderes at være forenelige med bevaret epidemikontrol.

Lempelsen af de videregående uddannelser vurderes til Lav-Middel. Selvom åbningen omfatter afgangsklasser og erhvervsuddannelser, der vurderes af have Middel-Høj betydning for smittespredning, mindskes effekten ved at der foretages en landsdelsåbning.

Scenarie 2: Middel

Lempelser af restriktioner beskrevet i scenarie 1 vurderes at være forenelige med bevaret epidemikontrol.

Omfatter scenarie 1 men derudover åbning for indendørs kontaktsportsidræt for børn, der dog vurderes at have mindre betydning for smittespredning. Derudover åbnes for udendørs fremmøde hver 2. uge for 5-8.klasse nationalt niveau, som vurderes at have Lav-Middel betydning. Samlet set vil det dog betyde øget risiko for smitte, derfor opjusteres det samlede niveau til Middel.

Scenarie 3: Middel-Høj

Lempelser af restriktioner beskrevet i scenarie 3 vurderes i mindre grad end scenarie 1 eller 2 at kunne rummes.

Omfatter scenarie 2, men med national genåbning på uddannelsesområdet, hvilket vil medføre yderligere smittespredning, der særligt vil manifestere sig i landsdele med høj forekomst som fx i Hovedstadsregionen, dette kan medføre større kommunale nedlukninger fx på skoleområdet og risiko for ”stop and go”.

Scenarie 4: Høj

Lempelser af restriktioner beskrevet i scenarie 4 vurderes i mindre grad end scenarie 1 eller 2 at kunne rummes.

Dette scenarie svarer til scenarie 2 på idræt og uddannelsesområdet, men omfatter også åbninger for indendørs servering, som er vurderet til Middel-Høj, hvilket hæver det samlede niveau. Det forventes, at denne lempelse vil føre til smittestigninger særligt i områder, der i forvejen har en høj forekomst, hvilket kan medføre mere omfattende lokale nedlukninger på fx skoleområdet særligt Hovedstadsregionen. Hertil skal lægges, at en åbning af restauranter, værtshuse, cafeer og barer

mm. i høj grad forventes at medføre afledte effekter og synergi med åbninger indenfor uddannelse og kultur, der vil øge smittespredningen yderligere, på et tidspunkt hvor epidemien forventes at toppe.

Sammenfatning scenarie 1 – 4

Scenarierne omhandler elementer som formodes at påvirke mange husstande samt en stor del af personerne i den enkelte husstand, og nogle af elementer må antages at kunne have stor betydning for hvorvidt den smitteforebyggende adfærd påvirkes. Det danske samfund har været delvis nedlukket siden ultimo december 2020, og det antages, at der er et betydeligt behov blandt borgere for at deltage i aktiviteter, som indgår i en række af lempelserne, hvilket ”normale forbrugsdata” ikke afspejler.

Aktuelt findes kun sparsomme data, der kan belyse hvordan de enkelte elementer påvirker hinanden med hensyn til risiko for smitteudbredelse. Men deltagelse i sociale aktiviteter vurderes at øge antallet af begivenheder, hvor personer mødes på tværs af netværk – og dermed øger risiko for nye smittekæder. Hertil kommer risikoen for afledte effekter, hvor den enkelte aktivitet kan betyde øget deltagelse i andre aktiviteter, fx at brug af kulturtilbud (fx museer eller gallerier) giver anledning til at personer finde sammen på et udendørsserveringssted før eller efter den kulturelle aktivitet. Ligeledes kan lempelsen i forsamlingsforbuddet betyde, at samværet efter udendørsserveringen fortsætter indendørs (eller udendørs) under mere private former. Den førnævnte skitserede mulighed for interaktion imellem de forskellige lempelser indebærer også øget smitteeksposition pga. længere samværstid. Der må forventes, at ske en stigning i antallet af forsamlinger, både i private hjem og i det offentlige rum, ved en lempelse af det indendørs forsamlingsforbud. Yderligere vil de fleste aktiviteter medføre et øget behov for transport herunder brug af offentlige transportmidler, der øger risikoen for kontakt på tværs af netværk.

Interaktionen mellem samtidig indførte lempelser vurderes at øge risikoen for smitteudbredelse, og vil være afhængig af, hvorvidt de generelle forholdsregler og anbefalinger såsom afstand, hyppig brug af hånddesinfektion samt opfordring til jævnlig test fortsat følges. Det sidste forhold vil blive understøttet af de gældende krav om ”coronapas” ved fx brug af liberale erhverv. Smitterisikoen kan formentligt yderligere nedsættes rengøring af kontaktpunkter (fx gelænder, håndtag etc.) på offentlige steder.

Generelle overvejelser vedr. lempelser inden for uddannelsesområdet

For den del af lempelserne der vedrører genåbning af uddannelser, er der lagt op til forskellige muligheder for landsdelsgenåbning og national genåbning. Samtidig foreligger der data, der muliggør en vis kvantitativ vurdering af genåbning på uddannelsesområdet.

Genåbningen af uddannelsesområdet er indtil videre sket løbende regionalt med en delvis åbning i landsdele med lav smitteforekomst, og med anbefaling om test 2 gange ugentlig i grundskolen, samt et krav om test 2 gange ugentligt på ungdoms- og voksenuddannelser.

Landsdelene Nordjylland og Vestjylland var de første landsdele, ud over Bornholm, hvor ungdoms- og voksenuddannelser åbnede per 1. marts 2021. Der er i uge 13 registreret stigning i smitteforekomsten for de 15-19 årige (139 tilfælde per 100.000) i Region Nordjylland. Det samlede kontakttal i Region Nordjylland er steget til 1,1 (0,8 – 1,4) opgjort den 6. april (relaterer sig til smittetilfælde der er sket tilbage d. 27. marts), ligesom at der ses en positiv og stigende vækstrate i landsdelen Nordjylland. Denne stigning tilskrives til dels åbningerne på uddannelsesområdet den. 1. marts og illustrerer forsinkelsen, der forekommer i forhold til at observere effekten af de indførte lempelser. Der må således forventes tilsvarende stigninger i smitten i aldersgruppen i perioden op til d. 21. april, i de landsdele der åbnede for afgangsklasser i grundskolen- og på ungdoms- og voksenuddannelser d. 15. marts (Østjylland, Syddjylland, Fyn, Vest –og Sydsjælland). Samtidig er smitteforekomsten generelt højest blandt de unge aldersgrupper. Incidensen i uge 13 var for de 15-19 årige 124 per 100.000 indbyggere og for de 20-24-årige 115 per 100.000 indbyggere. For de yngre aldersgrupper er incidensen lavere. I uge 13 var incidensen for de 10-14 årige 92 per 100.000. Til sammenligning er den samlede landsincidens i uge 13 75/100.000 indbyggere. Smitteforekomsten i grundskolen var i december 2020 højest i udskolingen, hvorimod indskolingen og mellemtrin lå på et lavere niveau. Der er som led i genåbningsplanen iværksat anbefaling/krav om test 2 gange ugentligt i hhv. grundskolen og på ungdoms- og voksenuddannelser, hvilket forventeligt vil nedbringe introduktion af smitte samt udbrud i grundskolens mellemtrin og udskoling.

Det bemærkes, at en øgning i smitteforekomst i relation til personer i grundskolen vil kunne vise sig ved lokale ændringer i smitteforekomst på sogne eller kommuneniveau. På ungdoms-, erhvervs- og videregående uddannelser må det forventes, at der i mindre grad vil være en sammenhæng mellem fx smitteforekomst i området, som personer bor i, og smitteforekomst i det område uddannelsesinstitutionen er beliggende.

I forhold til tidligere er vurderingen, at en øget aktivitet inden for uddannelsesområdet vil øge risikoen for smitte især for aldersgruppen 15-19 årige. Dette kan delvis imødegås ved at fokusere på landsdelsgenåbninger, således at landsdele med de laveste forekomster åbner først.

Samlet oversigt over vurdering af de enkelte lempelser

Tabel 2: Opsummering af vurdering vedrørende smitterisiko af de enkelte lempelser

Beskrivelse af nuværende tiltag <i>(Beskrivelse af hvad der lempes til)</i>	Vurdering (relativt til øvrige tiltag)	Vurderingen beror særligt på	Volumen (opsummering)
<p>(#1) Indkøbscentre mv. med et areal > 15.000 m² skal holde lukket.</p> <p><i>Lempes til: Krav om opsyns-personale, skærpede kvadratmeterkrav, Fællesarealer afspærres, Forbud mod salg af alkohol fra serveringssteder, i detailhandlen og fra øvrige steder, hvor offentligheden har adgang efter kl. 22.00 og til kl. 5.00, mv</i></p>	Lav-Middel	<ul style="list-style-type: none"> • Aktiviteten foregår indendørs og kan udfordre mulighed for udluftning. • Lempelsen omfatter en stor volumen, men allerede nu skønnes aktiviteten at være på ca. 50% af det "normale". • Fællesarealer afspærres. • Der bør være stor fokus på at undgå, at personer forsamlles. • Det bør være stort fokus på adgang til håndhygiejne, samt hyppig rengøring af kontaktpunkter 	<ul style="list-style-type: none"> • Åbningen af de mellemstore og store centre skønnes at medføre en aktivitet på 75 pct. af det normale niveau på grund af diverse krav (mundbind mv), svarende til ca. 90 mio. kunder på årsbasis (meraktivitet på 38 mio. kunder på årsbasis). • Alle beskæftigede i de små centre forventes tilbage på arbejde, svarende til ca. 40.000 (meraktivitet på 23.000).
<p>(#2) Museer, kunsthaller samt biblioteker. Lukket</p> <p><i>Lempes til: Åbnes med overholdelse af arealkrav for lokaler, hvortil der er offentlig adgang. Der skal bæres mundbind eller visir indendørs, når stående.</i></p>	Lav-Middel	<ul style="list-style-type: none"> • Aktiviteten foregår indendørs og kan udfordre mulighed for udluftning. • Antallet af berørte personer er højt (fx ca. 3 millioner besøgende på bibliotek per måned, tal fra 2019). • Det er generelt tale om en aktivitet med gode muligheder for at holde afstand, adgang til håndhygiejne og brug af mundbind. • Kontakter til andre personer vurderes til at være kortvarigt 	<ul style="list-style-type: none"> • Landets folkebiblioteker har i gennemsnit ca. 3,1 mio. besøgende om måneden (2019-tal). • I 2019 var der i alt 3.581 årsværk på landets folkebiblioteker • Museerne har ca. 13.350.000 besøgende (2019), ca. 1,125 mio. besøgende om måneden. Museerne har 6.600 ansatte. • For data vedr. zoologiske anlæg mv (se vurdering)
<p>(#3) Serveringssteder mv udendørs.: Lukket, med mulighed for takeaway.</p> <p><i>Lempes til: Udendørs serveringssteder kan åbne med krav om brug af mundbind, begrænset åbningstid, opfordring til frivillig registrering af gæster. Krav om coronapas.</i></p>	Lav-Middel	<ul style="list-style-type: none"> • I tilknytning til serveringssteder er rapporteret en række superspredningsbegivenheder. • Serveringssteder udgør ofte en ramme for sociale sammenkomster, hvor indtagelse af alkohol er en del af begivenheden. • Aktiviteter som foregår udendørs giver god mulighed for udluftning. • Frivillig registrering af gæster giver mulighed for at understøtte smitteopsporing. • Krav om coronapas vurderes at nedsætte antallet af impulsive gæster. 	<ul style="list-style-type: none"> • For caféer og restauranter: Hvis det antages, at halvdelen af alle har eller vil arrangere udendørsservering, (og at det giver færre siddepladser end normalt), vil en beregningsteknisk antagelse om kundeflow svarende til, at ca. en fjerdedel af alle daglige besøgende vil benytte sig af udendørsservering, resultere i ca. 125.000 daglig besøgende. Det skønnes, at det vil kræve 50.000 beskæftigede og dermed en meraktivitet på ca. 17.000 beskæftigede. • For barer og værtshuse: Hvis det antages, at kun en mindre del af barer og værtshuse kan servere udendørs svarende til at fx ca. en femtedel af alle besøgende vil kunne benytte sig af udendørsservering vil det skønsmæssigt svare til ca. 35.000 daglig besøgende og skønsmæssigt 1.800 beskæftigede.

Tabel 2: Opsummering af vurdering vedrørende smitterisiko af de enkelte lempelser

Beskrivelse af nuværende tiltag <i>(Beskrivelse af hvad der lempes til)</i>	Vurdering (relativt til øvrige tiltag)	Vurderingen beror særligt på	Volumen (opsummering)
<p>(# 4.1) Indendørs idræts-, fritids- og Foreningsfaciliteter (udøvere): Indendørsarealer lukket for offentligheden.</p> <p><i>Lempes til: indendørs ikke-kontaktsport genåbnes for børn under 18 år uden coronapas.</i> <i>Forsamlingsforbud på 25 personer</i></p>	<p>Lav</p>	<ul style="list-style-type: none"> Fysisk aktivitet øger vejtrækningshastighed og dermed større udskillelse af partikler fra luftveje Aktiviteten foregår indendørs og kan udfordre mulighed for udluftning. Risikoen for smitte er afhængig af aktivitet, adfærd og hygiejne. Der bæres mundbind på fællesarealer (ikke under aktivitet) For aldersgruppen 12-18 år forventes størstedelen at være omfattet af ugentlige test via skole og uddannelsesinstitution 	<ul style="list-style-type: none"> Kulturministeriet forventer, at idrætterne med kropskontakt i et vist omfang vil gennemføre træningsaktiviteter uden kropskontakt, som vi så i foråret 2020. Ikke-kontaktsport med forsamlingsforbud på 25 personer: April (0-18 år): 163.141 Maj (0-18 år): 112.795 Juni (0-18 år): 49.605
<p>(# 4.2) Indendørs idræts-, fritids- og Foreningsfaciliteter (udøvere): Indendørsarealer lukket for offentligheden.</p> <p><i>Lempes til: indendørs idræt i organiseret regi for børn og unge under 18 år genåbnes uden coronapas.</i> <i>Forsamlingsforbud på 25 personer</i></p>	<p>Lav-Middel</p>	<ul style="list-style-type: none"> Fysisk aktivitet øger vejtrækningshastighed og dermed større udskillelse af partikler fra luftveje Aktiviteten foregår indendørs og kan udfordre mulighed for udluftning. Det er en meget sammensat gruppe af aktiviteter og personer Risikoen for smitte er afhængig af aktivitet, adfærd og hygiejne. Der bæres mundbind på fællesarealer (ikke under aktivitet) I aldersgruppen 12-18 år forventes størstedelen at være omfattet af ugentlige test via skole og uddannelsesinstitution 	<ul style="list-style-type: none"> Idrætsaktive danskere i indendørsidrætten ved forsamlingsforbud på 25, alle aldre (ca. 1/3 er børn og unge under 18 år): April: 591.194 (0-18: 197.064) Maj: 404.949 (0-18: 134.983) Juni: 168.555 (0-18: 56.185) Fitnessbranchen – antal aktive medlemmer, alle aldre (mindre end 5 % er under 18 år): April: 436.360 Maj: 433.700 Juni: 415.610

Table 2: Opsummering af vurdering vedrørende smitterisiko af de enkelte lempelser

Beskrivelse af nuværende tiltag <i>(Beskrivelse af hvad der lempes til)</i>	Vurdering (relativt til øvrige tiltag)	Vurderingen beror særligt på	Volumen (opsummering)
<p>(#5.1) Dagtilbud, skoler, uddannelsesinstitutioner mv Dagtilbud mv. åbent. Grundskoler <ul style="list-style-type: none"> • 0.-4. kl. åbent. • 5.-8. kl. åbent med 50 pct. fremmøde. • 9.-10. kl. åbent med 50 pct. fremmøde. • Efterskoler mv. åbent. Ungdoms- og voksenuddannelser delvis genåbnet.</p> <p><i>Lempes til</i></p> <ul style="list-style-type: none"> • 80 pct. fremmøde for afgangsklasser i grundskolen og på ungdomsuddannelserne, herunder hf-enkeltfag. • 100 pct. fremmøde for ikke-afgangelever på erhvervsuddannelserne, som har praktiske undervisning. • Mulighed for genåbning på landsdele afhængig af smittesituation 	Middel-Høj	<ul style="list-style-type: none"> • Der er en øget incidens blandt aldersgrupperne 15-19 årige og 20-24 årige i forhold til den samlede landsincidens. • Der er observeret stigning i smitte for de 15-19 årige i landsdele hvor ungdoms- og voksenuddannelser åbnede først 	<ul style="list-style-type: none"> • Under gældende tiltag/restriktioner pr. 6. april skønnes der dagligt at være 37.703 elever og 4.739 ansatte i grundskolens afgangsklasser på landsplan. Under de mulige lempelser af tiltag/restriktioner skønnes 59.912 elever og 7.527 ansatte dagligt at møde op i grundskolens afgangsklasser. Dette betyder således, at der skønnes yderligere 22.209 elever og 2.788 ansatte i grundskolens afgangsklasserne under de mulige lempelser af tiltag/restriktioner. • Under gældende tiltag/restriktioner pr. 6. april skønnes der dagligt at være 146.691 elever og 16.453 ansatte på ungdoms- og almene voksenuddannelser på landsplan. Under de mulige lempelser af tiltag/restriktioner skønnes 184.634 elever og 20.420 ansatte dagligt at møde op på ungdoms- og de almene voksenuddannelser. Dette betyder således, at der skønnes yderligere 37.942 elever og 3.967 ansatte på ungdoms- og almene voksenuddannelser under de mulige lempelser af tiltag/restriktioner.
<p>(#5.2) Dagtilbud, skoler, uddannelsesinstitutioner mv Samme som 5.1</p> <p><i>Lempes til:</i></p> <ul style="list-style-type: none"> • Mulighed for fremmøde til udendørs undervisning for elever i 5.-8. klasse, som fortsat har begrænset fremmøde (50 pct. fremmøde + 50 pct. fremmøde til udendørs undervisning). • Mulighed for genåbning på landsdele afhængig af smittesituation. 	Lav-Middel	<ul style="list-style-type: none"> • Det forventes at alle elever bliver testet to gange ugentlig • Ved den forslåede lempelse forventes samtlige 267.200 elever at have fremmøde, skiftevis indendørs og udendørs hver anden uge. 	<ul style="list-style-type: none"> • Under gældende tiltag/restriktioner pr. 6. april skønnes der dagligt at være 134.722 elever og 16.924 ansatte i grundskolens 5.-8. klasse på landsplan som møder op. • Det skønnes, at 161.224 elever og 20.249 ansatte dagligt vil møde op i grundskolens 5.-8. klasser, heraf har 50 pct. fysisk fremmøde, mens 10 pct. har fremmøde til udendørs undervisning. Dette betyder således, at der i alt skønnes yderligere 26.502 elever og 3.325 ansatte i grundskolens 5.-8. klasser dagligt til udendørs undervisning.
<p>(#6) Forsamlingsforbud (indendørs): Anbefalet max 5 personer.</p> <p><i>Lempes til:</i></p> <ul style="list-style-type: none"> • Indendørs forsamlingsforbud hæves til 10 personer. • Udendørs forsamlingsforbud hæves til 20 personer. 	Middel	<ul style="list-style-type: none"> • Lempelsen sigter mod at øge antallet indendørs • Ca. 1/3 af smitten sker i husstanden. • Der bør være stor fokus på håndhygiejne, rengøring af kontaktpunkter samt hyppig udluftning. 	<ul style="list-style-type: none"> • Ingen supplerende data

Tabel 2: Opsummering af vurdering vedrørende smitterisiko af de enkelte lempelser

Beskrivelse af nuværende tiltag <i>(Beskrivelse af hvad der lempes til)</i>	Vurdering (relativt til øvrige tiltag)	Vurderingen beror særligt på	Volumen (opsummering)
<p>(#7)</p> <ul style="list-style-type: none"> • 50 pct. fysisk fremmøde for afgangsstuderende på uddannelser med mange praksiselementer. • 20 pct. fysisk fremmøde blandt alle øvrige studerende. • Mulighed for studerende kan mødes i fx studiegrupper <p><i>Lempes til:</i></p> <ul style="list-style-type: none"> • En stigning fra 20 pct. til 30 pct. fremmøde for alle øvrige studerende • Mulighed for genåbning på landsdele afhængig af smittesituation. 	Lav	<ul style="list-style-type: none"> • Der er tale om mindre grupper • En del af aktiviteten foregår udendørs • Der er snart eksamenstid med færre der møder op 	<ul style="list-style-type: none"> • Det nuværende fremmøde efter genåbningen d. 6. april 2021 skønnes til at være ca. 90.000 studerende og 17.100 ansatte dagligt. • En stigning fra 20 pct. til 30 pct. fremmøde for alle øvrige studerende (dvs. alle studerende bortset fra afgangsstuderende på uddannelser med mange praksiselementer) estimeres til at give en stigning på 21.900 studerende og 3.600 ansatte dagligt. • Nogle steder vil det implementeres med fremmøde af den samme gruppe af studerende hver dag, andre steder kan det være en større andel af institutionens studerende, der får mulighed for fremmøde et par dage om ugen. • En åbning for muligheden for at anvende udendørs arealer til undervisningsaktiviteter forventes kun at være relevant for få institutioner, og forventes at give en stigning i fremmødet på op til 5.000 studerende på landsplan (svarende til 2 pct. af den samlede bestand af studerende). Det forventes ikke at skabe en yderligere effekt på antallet af ansatte. • En yderligere genåbning lagt oveni nuværende fremmøde resulterer således i et samlet fremmøde på 116.900 studerende og 20.700 ansatte.

Tabel 2: Opsummering af vurdering vedrørende smitterisiko af de enkelte lempelser

Beskrivelse af nuværende tiltag <i>(Beskrivelse af hvad der lempes til)</i>	Vurdering (relativt til øvrige tiltag)	Vurderingen beror særligt på	Volumen (opsummering)
<p>(#8) Serveringssteder mv udendørs.: Lukket, med mulighed for takeaway. Barer og værtshuse lukket.</p> <p><i>Lempes til: Indendørs og udendørs serveringssteder kan åbne med krav om brug af mundbind, begrænset åbningstid, opfordring til frivillig registrering af gæster. Krav om coronapas.</i></p>	Middel-Høj	<ul style="list-style-type: none"> I tilknytning til serveringssteder herunder bar og værtshuse er rapporteret en række superspredningsbegivenheder. Serveringssteder udgør ofte en ramme for sociale sammenkomster, hvor indtagelse af alkohol er en del af begivenheden. Aktiviteter som foregår indendørs kan udfordre mulighed for udluftning. Frivillig registrering af gæster giver mulighed for at understøtte smitteopsporing. Krav om coronapas vurderes at nedsætte antallet af impulsive gæster. 	<ul style="list-style-type: none"> For caféer og restauranter: Med udgangspunkt i erfaringen fra efteråret med tilsvarende restriktioner, skønnes det med betydelig usikkerhed at kundemængden vil være ca. 25 pct. lavere, svarende til ca. 400.000 daglige gæster. Det skønnes at kræve flere beskæftigede at opretholde aktiviteten, hvorfor det vurderes at 90 pct. af de beskæftigede er tilbage på arbejde. svarende til en meraktivitet på ca. 30.000 beskæftigede personer. For barer og værtshuse: Med udgangspunkt i erfaringen fra efteråret med tilsvarende restriktioner, skønnes det med betydelig usikkerhed at kundemængden vil være ca. 25 pct. lavere, svarende til ca. 135.000 daglige gæster. Det skønnes at kræve flere beskæftigede at opretholde aktiviteten, hvorfor det vurderes at beskæftigelsen vil være 90 pct. af normalen, svarende til ca. 6.500 beskæftigede personer.

Bilag 1. Vurdering af de enkelte påtænkte lempelser per 21. april 2021

Der er vurderet 10 lempelser ift. den forventede konsekvenser for smitteudbredelsen. Lempelserne er vurderet relativt til hinanden på en 5-pkt. skala i lighed med tilgangen i tidligere kvalitative vurderinger.

Som tidligere beskrevet er vurderingen angivet på en ordinal skala¹. Vurdering af den samlede risiko for smitteudbredelse ved en lempelse for en given aktivitet sker ud fra 5 kategorier: "Lav", "Lav-Middel", "Middel", "Middel-Høj" og "Høj". "Lav" angiver således en lav risiko for, at den beskrevne lempelse vil øge smitteudbredelsen, hvor "Høj" angiver således en høj risiko for, at den beskrevne lempelse vil øge smitteudbredelsen. Vurderingen afspejler samtidig effekten ved at lempe tiltagene relativt til de øvrige tiltag. Dvs. hvis den forventede risiko for smitteudbredelse vurderes som "høj", så menes der høj relativt til de øvrige lempelser i vurderingen.

Vurdering af de 10 lempelser omfatter dels opdateringer i forhold til tidligere vurdering 18. marts 2021 samt nye kvalitative vurderinger. I relevante tilfælde er angivet eventuel ændringer i vurdering i forhold til tidligere fx som konsekvens af ændrede aktivitetsdata. Aktivitetsdata oplyst fra det relevante ressortministerium er anført for den konkrete vurdering og anført under hver vurdering af lempelse.

Genåbning af storcentre >15.000 m² (#1)

Vurdering. For genåbning af storcentre er vurderingen ændret fra Middel til **Lav- Middel**.

Grundlag for vurderingen

Ændringen skyldes at per 22. marts 2021 er oplyst "at data fra Danske Shoppingcentre viser, at den månedlige kundeaktivitet "allerede er ca. 50 pct. af den "normale" kundestrøm, på trods af den generelle nedlukning", hvilket er tolket som at det gælder for alle typer af storcentre. Lempelsen omfatter, at fællesarealer vil blive spærret af, hvilket vurderes at bidrage til en reduceret risiko for smitteudbredelse. De forebyggende tiltag omfatter fortsat et øget opsyn med henblik på at sikre, at der ikke opstår større forsamlings, som ikke er i overensstemmelse med gældende krav.

Der er oplyst følgende data for volumen:

Åbningen af de mellemstore og store centre skønnes at medføre en aktivitet på 75 pct. af det normale niveau på grund af diverse krav (mundbind mv), svarende til ca. 90 mio. kunder på årsbasis (meraktivitet på 38 mio. kunder på årsbasis). Alle beskæftigede i de små centre forventes tilbage på arbejde, svarende til ca. 40.000 (meraktivitet på 23.000).

Genåbning af museer, kunsthaller samt biblioteker (#2)

¹ Den faglige Referencegruppe: Vurdering vedrørende genåbning, januar 2021

Vurdering: For genåbning af museer mm. er vurderingen fortsat **Lav-Middel**.

Grundlag for vurderingen

Der er uændrede muligheder for at opretholde afstand, samt der anføres, at der er krav om brug af mundbind, når besøgende er i bevægelse/stående.

Der er oplyst følgende data for volumen:

Landets folkebiblioteker har i gennemsnit ca. 3,1 mio. besøgende om måneden (2019-tal). De besøgende kommer af forskellige årsager – de fleste for at låne eller læse materiale, men også for at deltage i aktiviteter, arrangementer, kurser mv. Med de mulige lempelser vil bibliotekerne kunne genoptage almindelige lån, udlån og ophold under hensyn til arealkravet, mens de i forbindelse med større arrangementer og litteraturfestivaler, vil skulle forholde sig til kravene til indendørs kulturinstitutioner.

I 2019 var der i alt 3.581 årsværk på landets folkebiblioteker (kilde: Danmarks Statistik, BIB8).

Museerne har ca. 13.350.000 besøgende (2019). I henhold til kulturvaneundersøgelsen (2019) fordeler antallet af besøgende sig nogenlunde ligeligt året rundt. Det er derfor estimeret, at museerne har ca. 1,125 mio. besøgende om måneden. Museerne har 6.600 ansatte.

DAZA (Foreningen af danske zoos og akvarier) estimerer, at de 15 største zoologiske anlæg (både indendørs og udendørs) har følgende antal besøgende: Marts: 191.418; April: 361.713; Maj: 403.462; Juni: 392.222; Juli: 891.351; August: 463.597. De 7 udendørs zoologiske anlæg har følgende antal besøgende: Marts: 128.000; April: 276.250; Maj: 325.300; Juni: 316.750; Juli: 634.200; August: 312.050. De 8 indendørs zoologiske anlæg: Marts: 63.418; April: 85.463; Maj: 78.162; Juni: 75.472; Juli: 257.151; August: 151.547. De 15 zoologiske anlæg har 675 ansatte.

Arealkrav og mundbind for biblioteker, museer og zoologiske anlæg: Hvis kravet er 4 m² pr. person som sidste år, så tilsiger erfaringerne, at det ikke vil reducere antallet af besøgende. Hvis vi er oppe i de krav, som gælder for butikker i den nuværende nedlukning (afhængigt af areal, 7,5 m² for mindre stigende helt op til 25 m² for de største), så vil det nok begynde at påvirke aktiviteten i spidsbelastningssituationer. Mundbindskrav og testkrav, som man også må forvente, vil nok også i et eller andet omfang påvirke. Man må nok forudsætte, at aktiviteten kun er marginalt reduceret, hvis man skal følge af et forsigtighedsprincip – 10-20 pct., men det er fuldstændigt et skøn.

Genåbning af udendørs serveringssteder (#3)

Vurdering: For genåbning af udendørs serveringssteder er vurderingen fortsat **Lav-Middel**.

Grundlag for vurderingen

Servering udendørs antages at have en lavere smitterisiko i forhold til indendørs servering. Det bemærkes, at denne vurdering er foretaget i lyset af et afstandskrav på mindst 1 meter. Såfremt afstandskravet reduceres, er vurderingen, at dette kan øge risiko for smitte, hvilket også imødegås i nogen omfang af, at der angives et krav om brug af mundbind. Der er krav om coronapas, hvilket antages at reducere antallet af impulsive gæster.

Der er oplyst følgende data for volumen:

Restauranter og cafeer

Erhvervsministeriet skønner, at der er et stort opsparet behov, hvorfor åbningen kan give anledning til, at relativt mange mennesker vil besøge caféer og restauranter, der har udendørs-servering. Vejret vil have stor betydning for antallet af gæster. Ligeledes vil krav om coronapas betyde færre impulsive gæster.

Der findes umiddelbart ikke nogen opgørelse over, hvor mange restauranter og cafeer, der har udendørsservering.

Det kan forventes, at der vil være en stor kreativitet ift. at omdanne restauranter og cafeer til at kunne håndtere udendørsservering. I 2020 fik en del restauranter og cafeer, som ikke tidligere havde udendørsservering, dispensation til at servere udenfor, som følge af corona. Det skønnes, at det medfører en større kapacitet udendørs, som kan tage en del af det opsparede behov. Der må omvendt forventes at være caféer og restauranter, der ikke åbner, fordi det ikke vil kunne betale sig som følge af færre kunder pga. restriktioner.

Hvis det antages, at halvdelen af alle caféer og restauranter har eller vil arrangere udendørsservering, (og at det giver færre siddepladser end normalt), vil en beregningsteknisk antagelse om kundeflow svarende til, at ca. en fjerdedel af alle daglige besøgende vil benytte sig af udendørsservering, resultere i ca. 125.000 daglig besøgende. Det skønnes, at det vil kræve 50.000 beskæftigede og dermed en meraktivitet på ca. 17.000 beskæftigede.

Når den begrænsede åbningstid, hvor sidste ordre skal ske kl. 22, udvides således, at gæsterne kan forlade serveringsstedet i løbet af en den efterfølgende time (der skal lukkes kl. 23) undgås sammenstimling kl. 22. Desuden vil det være muligt for nogle restauranter og caféer at nå en ekstra seating.

Barer og værtshuse

Erhvervsministeriet skønner, at der er et vist opsparet behov, hvorfor åbningen vil give anledning til, at mange mennesker søger de barer og værtshuse, der har udendørsservering. Vejret vil have stor betydning for antallet af gæster. Ligeledes vil krav om coronapas betyde færre impulsive gæster.

Der findes umiddelbart ikke nogen opgørelse over, hvor mange barer og værtshuse, der har udendørsservering. Det kan forventes, at der vil være en stor kreativitet ift. at omdanne barer og værtshuse til at kunne håndtere udendørs-servering. Dette kan medføre en større kapacitet, som kan medføre flere besøgende. Ligesom der formentlig vil blive søgt dispensation til at servere udenfor.

Omvendt vil der formentlig være barer og værtshuse, der forbliver lukkede fordi deres udendørsareal ikke kan give en tilstrækkeligt kundegrundlag for en åbning.

Hvis det antages, at kun en mindre del af barer og værtshuse kan servere udendørs svarende til at fx ca. en femtedel af alle besøgende vil kunne benytte sig af udendørsservering, vil det skønsmæssigt svare til ca. 35.000 daglig besøgende og skønsmæssigt 1.800 beskæftigede.

Det bemærkes, at tallene er udtryk for skøn og behæftet med stor usikkerhed.

Genåbning for ikke-kontaktsport for børn under 18 år, forsamlingsforbud på 25 uden coronapas (#4.1)

Vurdering: For genåbning af ikke-kontaktsport for børn under 18 år, forsamlingsforbud på 25 uden coronapas er vurderingen **Lav**.

Grundlag for vurderingen

Der er ikke nogen entydig definition på begrebet ikke-kontaktsport, men i denne vurdering tolkes det som aktiviteter, hvor deltagere ikke har direkte kontakt med hinanden under udførelsen af aktiviteten, fx badminton og bordtennis – i modsætning til fx håndbold. Vurdering vedrørende udøvelse af indendørs idræt er tidligere behandlet 18. marts 2021, hvor der for hele gruppen af indendørs udøvere med et forsamlingsforbud på 25 blev vurderet at risiko for smitteudbredelse var Middel. Den aktuelle vurdering er nedsat til Lav, da det vurderes at smitterisiko ved ikke-kontaktsport er mindre end ved kontaktsport i forbindelse med udøvelse af selve aktiviteten – det er dog ikke muligt at konkretisere dette nærmere. Sportslig aktivitet er ofte forbundet med fysisk anstrengelse med øget vejrtrækningsfrekvens og -intensitet og dermed øget dråbe- og aerosoldannelse. Derfor er det vigtigt, at der er opmærksomhed på at foretage udluftning eller at sikre at der er god ventilation. De generelle infektionshygiejniske forholdsregler skal følges.

Der er oplyst følgende data for volumen

Kulturministeriet forventer, at idrætterne med kropskontakt i et vist omfang vil gennemføre træningsaktiviteter uden kropskontakt, som vi så i foråret 2020.

Ikke-kontaktsport med forsamlingsforbud på 25 personer: April (0-18 år): 163.141; Maj (0-18 år): 112.795; Juni (0-18 år): 49.605

Genåbning af indendørs idræt for børn og unge under 18 år, forsamlingsforbud på 25 uden coronapas (#4.2)

Vurdering: For genåbning af indendørs idræt for børn og unge under 18 år, er vurderingen **Lav-Middel** ved et forsamlingsforbud på 25 uden coronapas.

Grundlag for vurderingen

Vurdering vedrørende udøvelse af indendørs idræt er tidligere behandlet 18. marts 2021, hvor der for hele gruppen af indendørs udøvere med et forsamlingsforbud på 25 blev vurderet, at risiko for smitteudbredelse var Middel. Den aktuelle vurdering er nedsat til Lav-Middel, da ændringen nu kun omfatter børn og unge under 18 år, samt det forhold at det må forventes at hovedparten af børn mellem 12 og 18 år regelmæssigt bliver testet qua deres tilknytning til skolegang eller undervisning. Indendørs idræt omfatter en meget heterogen gruppe af aktiviteter, men jo større fysisk aktivitet der er knyttet til aktiviteten jo større risiko for smitte sammenholdt med, at jo flere forsamlede jo større risiko for smitte.

Der er oplyst følgende data for volumen:

Idrætsaktive danskere i indendørsidrætten ved forsamlingsforbud på 25, alle aldre (ca. 1/3 er børn og unge under 18 år): April: 591.194 (0-18: 197.064); Maj: 404.949 (0-18: 134.983); Juni: 168.555 (0-18: 56.185).

Fitnessbranchen – antal aktive medlemmer, alle aldre (mindre end 5 % er under 18 år): April: 436.360; Maj: 433.700; Juni: 415.610. Fitnessbranchen vurderer, at det ikke vil gøre en forskel på aktivitetsniveauet om forsamlingsforbuddet er på 25 eller 50 personer. Brancheorganisationen DFHO har oplyst, at det ikke er relevant med åbning 21. april kun for unge under 18 år i deres centre.

Lempelser inden for uddannelsesområdet (#5.1 og #5.2 samt #7)

I vurderinger for uddannelsesområdet (#5.1 og #5.2 samt #7) tages udgangspunkt i en fortsat regional genåbning på skole- og uddannelsesområdet. De enkeltstående lempelser er vurderet ud fra en genåbning d. 21. april i de 7 landsdele med en testjusteret incidens $< 50/100.000$ (Nordjylland, Østjylland, Fyn, Vest- og Sydsjælland, Syddjylland, Vestjylland og Bornholm). De landsdele, som ikke er genåbnet 21. april, genåbnes 6. maj, såfremt smittesituationen tillader det. Der indgår nationale tal for de forskellige uddannelsesområder i vurderingen af de enkelte lempelser, da der ikke har været tilgængelige tal på landsdele niveau.

I lempelserne på uddannelsesområdet indgår ikke en vurdering af smitteudviklingen i påsken, ligesom at de seneste skoleåbninger 6. april heller ikke kan lægges til grund for vurderingen, da det endnu er for tidligt at se en effekt af denne lempelse, som først vil kunne detekteres tidligst efter ca. 3 uger. Derudover må man forvente, at påskeferien delvist udskyder effekten af de seneste åbninger på uddannelsesområdet, der trådte i kraft d. 21 marts. Der er således risiko for, at der op til den planlagte genåbning d. 21. april vil være observeret en yderligere udvikling i smitten, som det ikke er muligt at tage med i den aktuelle vurdering.

80% fremmøde for afgangsklasser i grundskolen og ungdomsuddannelser samt 100% fremmøde for ikke-afgangselever på erhvervsuddannelser med mulighed for genåbning på landsdele (#5.1)

Vurdering: En lempelse til 80% fremmøde for afgangsklasser i grundskolen og ungdomsuddannelserne samt 100% fremmøde for ikke-afgangselever på erhvervsuddannelserne vurderes at være **Middel-høj**.

Grundlag for vurderingen

Af de fremsendte data for volumen fremgår at under gældende tiltag/restriktioner pr. 6. april skønnes at være:

- 37.703 elever og 4.739 ansatte i grundskolens afgangsklasser dagligt.
- 146.691 elever og 16.453 ansatte på ungdoms- og almene voksenuddannelser på landsplan.

Under de mulige lempelser af tiltag/restriktioner skønnes:

- 59.912 elever og 7.527 ansatte dagligt at møde op i grundskolens afgangsklasser. Dette betyder således, at der skønnes yderligere 22.209 elever og 2.788 ansatte i grundskolens afgangsklasserne under de mulige lempelser af tiltag/restriktioner.
- 184.634 elever og 20.420 ansatte dagligt at møde op på ungdoms- og de almene voksenuddannelser. Dette betyder således, at der skønnes yderligere 37.942 elever og 3.967 ansatte på ungdoms- og almene voksenuddannelser under de mulige lempelser af tiltag/restriktioner

Ikke-afgangselever på erhvervsuddannelserne er oplyst at udgøre 60.100 elever. Det er ikke oplyst hvor mange heraf, som har praktisk undervisning. Fremmøde fra disse elever forventes at udgøre en mindre andel ved den beskrevne lempelse.

I januar 2021 er risiko for smitteudbredelse for lempelser vedr. grundskolens 5-9/10 klasse vurderet til Lav-Middel samt Middel for lempelser vedr. ungdoms- og voksenuddannelser.

Smitteforekomsten er generelt højest blandt de unge aldersgrupper. Incidensen i uge 13 var for de 15-19 årige 124 per 100.000 indbyggere og for de 20-24-årige 115 per 100.000 indbyggere. Til sammenligning er den samlede landsincidens i uge 13 75/100.000 indbyggere.

Landsdelene Nordjylland og Vestjylland var de første landsdele, ud over Bornholm, hvor ungdoms- og voksenuddannelser åbnede per 1. marts 2021. Der er i uge 13 registreret stigning i smitteforekomsten for de 15-19 årige (139 tilfælde per 100.000) i Region Nordjylland. Det samlede kontakttal i Region Nordjylland er steget til 1,1 (0,8 – 1,4) opgjort den 6. april (relaterer sig til smittetilfælde der er sket tilbage d. 27. marts), ligesom at der ses en positiv og stigende vækstrate i landsdelen Nordjylland. Denne stigning tilskrives til dels åbningerne på uddannelsesområdet den. 1.

marts og illustrerer forsinkelsen, der forekommer i forhold til at observere effekten af de indførte lempelser. Der må således forventes tilsvarende stigninger i smitten i aldersgruppen i perioden op til d. 21. april i de landsdele, der åbnede for afgangsklasser i grundskolen- og på ungdoms- og voksenuddannelser d. 15. marts (Østjylland, Syddjylland, Fyn, Vest –og Sydsjælland).

5.-8. klasse (50 pct. fremmøde + 50 pct. fremmøde udendørs) (#5.2)

Vurdering

Ved en genåbning af 5.-8. klasse med 50 pct. fremmøde + 50 pct. fremmøde udendørs vurderes smitterisikoen at være **Lav-Middel**.

Grundlag for vurderingen

Vurderingen er baseret på, at lempelsen indebærer et forøget fremmøde. Ekspertgruppen for matematisk modellering af covid-19, har tidligere beregnet udviklingen i smittetal og nyindlæggelser for en række enkeltstående lempelser på uddannelsesområdet i "[Notat af d. 16. marts 2021: Prognoser for genåbningen d. 1. marts og d. 15. marts, samt genåbningsscenerier d. 6. april](#)". Af scenarieberegningerne fremgår, at en lempelse til 100% fremmøde for 5.-8. klasse (scenarie S3.9) vil medføre tilsvarende stigninger i smittetal og nyindlæggelser, som en lempelse til 100% fremmøde for afgangsklasser i grundskolen og ungdoms- og voksenuddannelser (scenarie S3.10). I beregningerne er dog kun medregnet effekten af test 2 gange ugentlig, hos børn >12 år (svarende til 6. klasse og op).

Børne- og Unge Ministeriet skønner dog, at eleverne i 5.-8. klasse vil have udendørs fremmøde 1 dag om ugen (svarende til 10 pct. af eleverne i 5.-8. klasse). Således skønnes at der i alt vil være yderligere 26.502 elever og 3.325 ansatte i grundskolens 5.-8. klasser dagligt til udendørs undervisning.

Der må forventes at der i et vist omfang vil være afledte effekter af lempelsen. Som eksempel vil lempelsen forventes at medføre en stigning i kontakter i hjemmet, en stigning i personer der møder fysisk på arbejde samt et øget antal personer der benytter sig af offentlig transport.

Der er oplyst følgende data for volumen:

Under gældende tiltag/restriktioner pr. 6. april skønnes der dagligt at være 134.722 elever og 16.924 ansatte i grundskolens 5.-8. klasse på landsplan som møder op.

Det skønnes, at 161.224 elever og 20.249 ansatte dagligt vil møde op i grundskolens 5.-8. klasser, heraf har 50 pct. fysisk fremmøde, mens 10 pct. har fremmøde til udendørs undervisning. Dette betyder således, at der i alt skønnes yderligere 26.502 elever og 3.325 ansatte i grundskolens 5.-8. klasser dagligt til udendørs undervisning.

Forsamlingsforbud (#6)

Aktuelt er der forbud mod at forsamles mere end 10 personer udendørs, samt en anbefaling om max 5 personer i private hjem inkl. husstanden (medmindre husstanden er på mere end 5 personer). Lempelsen giver mulighed for at forsamlingsforbuddet hæves fra 5 til 10 personer indendørs, samt at øge udendørs forsamlingsforbud til 20. Der er ikke foreslået supplerende forebyggende tiltag.

Vurdering. En lempelse som giver mulighed for, at det anbefales at man må forsamles max 10 personer indendørs samt vurderes til at være **Middel**.

Grundlag for vurderingen

Vurderingen tager udgangspunkt i, at lempelsen omfatter både forsamlings indendørs og udendørs. En fordobling af forsamlingsforstørrelsen vil som udgangspunkt fordoble risiko for smitte opstået i forbindelse med forsamlings. Det vurderes, at lempelsen vil bidrage til en øget smitteudbredelse, men dog ikke med fordobling, da det formodes, at der stadig vil være en forståelse blandt borgere om at følge de generelle anbefalinger. Det er ikke muligt at anslå størrelsen af bidraget.

Ved at øge forsamlingsstørrelsen vil der være en øget risiko for blanding på tværs af sociale netværk, men et antal på 10 henholdsvis 20 sætter en naturlig begrænsning på, hvor mange netværk der vil være tale om. Det antages, at deltagere i forsamlings i samme grad som før vil følge de generelle anbefalinger herunder holde afstand, udføre regelmæssig håndhygiejne og være opmærksom på hyppig udluftning, såfremt forsamlings foregår indendørs. En formodet afledt effekt er, at der ved forsamlings kan optræde flere situationer med ”tab af kontrol” og dermed også manglende efterlevelse af retningslinjer. Det er ikke muligt at kvalificere dette yderligere.

Brug af hurtigtest og/eller PCR-test med en gyldighedsperiode på 72 timer vil medvirke til, at færre asymptomatiske/præsymptomatiske personer med et højt virusniveau deltager i aktiviteten.

Der er ikke oplyst data for volumen

Anvendelse af de videregående uddannelsesinstitutioners udendørs arealer til undervisningsaktiviteter og en stigning fra 20 til 30 pct. fremmøde for alle øvrige studerende på videregående uddannelser (#7)

Se venligst afsnittet om ”Lempelser inden for uddannelsesområdet”.

Vurdering

En lempelse af brugen af de videregående uddannelsesinstitutioners udendørs arealer til undervisningsbrug, samt en stigning fra 20% til 30% fremmøde for alle øvrige studerende, vurderes at udgøre en **Lav** risiko for smitteudbredelsen.

Grundlag for vurderingen

Vurderingen beror på, at der er tale om en mindre gruppe personer, hvor en del af aktiviteten foregår udendørs. Dertil vil mange universiteter om kort tid overgå til eksamenstid, hvorfor det må forventes at færre møder fysisk op, end på andre tider af året. Dertil kommer, at en del af fremmødet sker udendørs, hvor smitterisikoen er begrænset.

Der er oplyst følgende data for volumen

Det nuværende fremmøde efter genåbningen d. 6. april 2021 skønnes til at være ca. 90.000 studerende og 17.100 ansatte dagligt. En stigning fra 20 pct. til 30 pct. fremmøde for alle øvrige studerende (dvs. alle studerende bortset fra afgangsstuderende på uddannelser med mange praksiselementer) estimeres til at give en stigning på 21.900 studerende og 3.600 ansatte dagligt. Nogle steder vil det implementeres med fremmøde af den samme gruppe af studerende hver dag, andre steder kan det være en større andel af institutionens studerende, der får mulighed for fremmøde et par dage om ugen.

En åbning for muligheden for at anvende udendørs arealer til undervisningsaktiviteter forventes kun at være relevant for få institutioner, og forventes at give en stigning i fremmødet på op til 5.000 studerende på landsplan (svarende til 2 pct. af den samlede bestand af studerende). Det forventes ikke at skabe en yderligere effekt på antallet af ansatte.

En yderligere genåbning lagt oveni nuværende fremmøde resulterer således i et samlet fremmøde på 116.900 studerende og 20.700 ansatte.

Genåbning af både indendørs og udendørs serveringssteder (#8)

Vurdering: For genåbning af indendørs og udendørs serveringssteder er vurderingen **Middel-Høj**.

Grundlag for vurderingen

Servering som foregår både indendørs og udendørs vil i højere grad omfatte arenaer med en potentiel høj risiko for smittespredning. Det skyldes, at aktiviteten foregår indendørs og omfatter kontakter mellem fremmede, samt længden og den fysiske tæthed af karakter og indtagelsen af alkohol. En lempelse som omfatter indendørs servering er skønnet at berøre et større antal gæster og ansatte end ved udelukkende udendørs servering (se data for volumen for henholdsvis lempelse #3 og #8) og dermed vil det betyde en øget smitterisiko. Det bemærkes, at denne vurdering er foretaget i lyset af et afstandskrav på mindst 1 meter. Såfremt afstandskravet reduceres, er vurderingen, at dette kan øge risiko for smitte, hvilket også imødegås i nogen omfang af, at der angives et krav om brug af mundbind. Der er krav om coronapas, hvilket antages at reducere antallet af impulsive gæster.

Der er oplyst følgende data for volumen:

Restauranter og cafeer

Erhvervsministeriet skønner, at der er et stort opsparet behov, hvorfor åbningen forventeligt vil give anledning til, at mange mennesker vil anvende caféer og restauranter. Åbningen er med restriktioner – blandt andet en afstandsanbefaling på 1 m og krav om coronapas, hvilket kan betyde at nogle caféer og restauranter ikke åbner. Vejret kan have betydning for efterspørgslen.

Med udgangspunkt i erfaringen fra efteråret med tilsvarende restriktioner, skønnes det med betydelig usikkerhed at kundemængden vil være ca. 25 pct. lavere, svarende til ca. 400.000 daglige gæster. Det skønnes at kræve flere beskæftigede at opretholde aktiviteten, hvorfor det vurderes at 90 pct. af de beskæftigede er tilbage på arbejde, svarende til en meraktivitet på ca. 30.000 beskæftigede personer.

Det forudsættes, at der genåbnes med de samme krav, som var gældende ved nedlukning. Det bemærkes, at tallene er udtryk for skøn og behæftet med stor usikkerhed.

Barer og værtshuse

Erhvervsministeriet skønner, at der er et stort opsparet behov, hvorfor åbningen vil give anledning til, at mange mennesker vil gå på barer og værtshuse. Åbningen er med restriktioner – blandt andet et afstandskrav på 1 m, hvilket kan betyde at nogen barer og værtshuse ikke åbner.

Vejret vil have stor betydning for presset på indendørs servicering.

Med udgangspunkt i erfaringen fra efteråret med tilsvarende restriktioner, skønnes det med betydelig usikkerhed at kundemængden vil være ca. 25 pct. lavere, svarende til ca. 135.000 daglige gæster. Det skønnes at kræve flere beskæftigede at opretholde aktiviteten, hvorfor det vurderes at beskæftigelsen vil være 90 pct. af normalen, svarende til ca. 6.500 beskæftigede personer.

Det forudsættes, at der genåbnes med de samme krav, som var gældende ved nedlukning. Det bemærkes, at tallene er udtryk for skøn og behæftet med stor usikkerhed.